



**SALILLARI L.t.d.**



**Erika ATEE**

**Plani i Menaxhimit Social dhe  
Mjedisor**

**"PROJEKTI I MIREMBAJTJES DHE SIGURISE RRUGORE  
BAZUAR NE REZULTATE "  
(RRMSP/CW/2015/4) – Kontrata D**

**Page 1 of 59**

# **PLANI I MENAXHIMIT SOCIAL DHE MJEDISOR**



## Tabela përmbledhëse

1.	Të përgjithshme .....	4
2.	Kuadri ligjor .....	5
3.	Përshkrim i projektit.....	6
3.1	Përshkrim i punimeve kryesore .....	6
4.	Përshkrim i shkurtër i seksioneve rrugore .....	7
4.1	Përshkrim i bashkive kryesore dhe një analizë socio-ekonomike.....	15
5.	Identifikimi i disa karakteristikave të zonës së projektit .....	20
5.1	Burimet ujore (sipërfaqësore dhe nëntokësore) .....	20
5.2	Zonat sensitive .....	21
6.	Plani i Menaxhimit të Mjedisit.....	27
6.1	Identifikimi i impakteve positive të projektit.....	27
6.1.1	Përmirësimi i infrastrukturës rrugore .....	27
6.1.2	Punësimi i banorëve në zonat e projektit.....	28
6.2	Identifikimi i impakteve negative dhe masat zbutëse .....	28
6.2.1	Ndikimi në ajër.....	28
6.2.2	Ndikimi në ujë.....	30
6.2.3	Ndikimi në tokë.....	30
6.2.4	Zhurmat dhe vibrimi.....	30
6.2.5	Ndikime në shëndetin dhe sigurinë .....	30
6.2.6	Mbetjet .....	31
6.2.7	Biodiversiteti .....	31
6.2.8	Shfrytëzimi i burimeve natyrore.....	31
6.3	Masat zbutëse .....	31
6.4	Publikimi i PMSM dhe konsultimi me publikun .....	35
6.4	Planet/Procedurat e Menaxhimit të Mjedisit.....	49
6.4.1	Plani i Menaxhimit të Mbetjeve .....	49
6.4.2	Plani i kontrollit të sedimenteve (mbrojtja e shtresës sipërfaqësore tokësore) dhe plani i menaxhimit të erozionit .....	49
6.5	Programi i monitorimit .....	50
7.	Trajnimet dhe raportimet.....	58
7.1	Trajnimet .....	58
7.2	Raportimi .....	58



Lista e tabelave:

Tabela 1 – Përmbledhje e impakteve positive të pritshme

Tabela 2 – Lista e masave zbutëse

Tabela 3 – Masat zbutëse

Tabela 4 - Plani i monitorimit



#### **AKRONIME**

PMSRBR – Projekti i Mirëmbajtjes dhe Sigurisë Rrugore Bazuar në Rezultate

OPRC – Kontrata e Rrugëve bazuar në Outpute dhe Performancë

KMSM – Kuadri i Menaxhimit Social dhe Mjedisor

PMSM – Plani i Menaxhimit Social dhe Mjedisor

ARRSH – Autoriteti Rrugor Shqiptar

MTM – Ministria e Turizmit dhe Mjedisit

MC – Monitoring Consultant (Supervizori)

DP – Drejtues Projekti

OBSH – Organizata Botërore e Shëndetit

ISHP – Instituti i Shëndetit Publik

MZM – Masat Zbutëse Mjedisore

PM – Program Monitorimi



## 1. Të përgjithshme

Projekti “Mirëmbajtje dhe Siguri Rrugore Bazuar në Rezultate”, Kontrata D – Shqipëria Jugore, e inicuar nga Autoriteti Rrugor Shqiptar, kërkon një kuadër të menaxhimit social dhe mjedisor. Objektivat kryesore të Projektit janë:

- ) Rritja e efikasitetit dhe efektivitetit me të cilin kryhet mirëmbajtja dhe menaxhimi i rrjetit rrugor
- ) Maksimizimi i vlerës së parave që shpenzohen për zhvillimin dhe mirëmbajtjen e rrjetit rrugor
- ) Përmirësimi i kushteve dhe sigurisë së rrjetit rrugor në përfitim të përdoruesve të tij

Kjo kontratë përfshin të gjitha punët fizike, aktivitetet dhe shërbimet e nevojshme për të sjellë rrugët/akset rrugore në Nivelin e Shërbimit të kërkuar dhe për të mirëmbajtur dhe menaxhuar ato për gjatë gjithë kohëzgjatjes së kontratës. Aktivitetet e projektit janë të ndarë në tre kategori kryesore:

1. Punime rehabilitimi
2. Shërbime të performancës së rrjetit
3. Punime emergjente

Më poshtë në këtë dokument, shpjegohen në detaje tipet e aktiviteteve që përfshihen në këto kategori.

Ky plan është i përgjithshëm i cili tregon impaktet, negative dhe positive, që projekti do të ketë në mjedis, dhe përfshin plane specifike dhe procedura të cilat lidhen me menaxhimin e mbetjeve, kontrollin e pluhurave, etj.

Për punimet e emergjencës, të cilat konsistojnë në aktivitetet e nevojshme për rivendosjen e rrugëve dhe rindërtimin e strukturës së tyre të dëmtuara si pasojë e ndonjë fenomeni natyror, do të përgatitet një PMM specifik.

Punimet në këtë kontratë përfshijnë akset rrugore nga Vlora në Gjirokastrë. Si shumë rrugë të tjera në vend, këto akse nuk janë në kushte shumë të mira dhe jo në standartin e kërkuar. Disa akse rrugore janë rikonstruktuar së fundmi por shfaqin disa probleme si mungesë të sinjalistikës vertikale dhe horizontale, ndricim jo të mjaftueshëm, etj. Në këto kushte rritet risku për aksidente. Kjo mund të konsiderohet një situatë tipike ku planifikimi dhe dizajni i punimeve të përshtatshme të mirëmbajtjes dhe rehabilitimit mund të përmirësojnë situatën në terma të nivelit të shërbimit dhe të sigurisë rrugore.

Kuadri i menaxhimit social dhe mjedisor ka objektiva si më poshtë:

- përputhshmëri me politikën e Bankës Botërore dhe rregullat kombëtare lidhur me aspektet mjedisore dhe sociale;

- formulimi dhe implementimi i një sistemi të plotë të menaxhimit social dhe mjedisor në një linjë me menaxhimin e rekomanduar brenda qëllimit të kontratës;

Kontributi pozitiv lidhur me ruajtjen e burimeve natyrore dhe principeve të zhvillimit të qëndrueshëm;



- parandalimi, shmangia, ose zbutja e ndikimeve të pafavorshme që lindin nga ndërhyrjet dhe aktivitetet e kontratës;
- paraqitja e performancës sociale dhe mjedisore nëpërmjet adoptimit të vazhdueshëm të parimeve përmirësuese dhe praktikave më të mira globale;
- përmirësimi i sigurisë rrugore nëpërmjet adoptimit të Standarteve Shqiptare të Projektimit ose të ngjashme të aprovuara.

## 2. Kuadri ligjor

Ky paragraf jep një prezantim të shkurtër të kuadrit ligjor në vend në përputhje me politikat mjedisore. Gjithashtu, duhet të përmendim që të gjitha aktivitetet e projektit do të jenë në përputhje të plotë me standartet europiane.

Republika e Shqipërisë ka adoptuar dhe ka rishikuar një numër të konsiderueshëm të ligjeve dhe udhëzimeve mjedisore të cilat mbulojnë çështje të mbrojtjes së mjedisit, duke përfshirë menaxhimin e burimeve natyrore.

Nga pikëpamja e qëllimit të Shqipërisë për tu aderuar në Bashkimin Europian, disa ligje mjedisore aktuale kane përfaqësuar legjislacionin Europian. Shqipëria gjithashtu ka nënshkruar disa marrëveshje ndërkombëtare mbi mjedisin të cilat shkojnë drejt instruksioneve dhe rregullave relevante të aplikueshme në këtë projekt.

Disa ligje kryesore lidhur me mbrojtjen e mjedisit janë si më poshtë:

- **Ligji nr 10431, date 09.06.2011 “Për mbrojtjen e mjedisit”;**

Ky është ligji bazë për mbrojtjen e mjedisit, i cili synon të përafrojë legjislacionin mjedisor të BE dhe në vecanti Direktivën 2004/35/KE të Parlamentit Europian dhe Këshillit të BE.

- **Ligji nr 10440, date 07.07.2011 “Për Vlerësimin e Ndikimit në Mjedis”;**

Ky ligj vendos procedurën e përgatitjes së raportit të VNM-së dhe përcakton autoritetet përkatëse për aprovimin e tyre.

- **Ligji nr 10448, date 14.07.2011 “Për lejet mjedisore”;**

Ky ligj tregon procedurat e reja në lidhje me klasifikimin e aktiviteteve, procesin e Vlerësimit të Ndikimit në Mjedis dhe procedurën e marrjes së lejes së mjedisit. Ligji kategorizon tipet e lejeve të mjedisit, autoritetet kompetente për verifikimin e lejes, procedurën e konsultimit me publikun, etj.

- **Ligji nr 10463, date 22.09.2011 “Për menaxhimin e integruar të mbetjeve”;**

Ky ligj përcakton rregullat dhe kuadrin për mbrojtjen e mjedisit të ndotur nga mbetjet.

- **Ligji nr. 8897 date 16.05.2002 “Mbi mbrojtjen e ajrit nga ndotja”**

Ky ligj detajon masat për parandalimin e ndotjes së ajrit. Ligji përafrohet tërësisht Direktivën 2008/50/EC të Parlamentit Europian dhe Këshillit të BE.



- **Ligji nr 9587, date 20.07.2006 “Për mbrojtjen e biodiversitetit”;**
- **Ligji nr. 9537, date 18.05.2006 “Për administrimin e mbetjeve të rrezikshme”;**
- **Ligji nr 111 date 15.11.2012 “Për Menaxhimin e Integruar të Burimeve Ujore”;**
- **Udhëzimi nr 8 date 27.11.2007 “Për nivelin e zhurmave të lejuara në mjedise të caktuara”;**
- **Ligji nr 8906 date 06.06.2002 “Mbi Zonat e Mbrojtura”;**
  
- **VKM nr 435, date 12.09.2002 “Për miratimin e normave të shkarkimeve në ajër në Republikën e Shqipërisë”;**
- **Etj.**

### 3. Përshkrim i projektit

#### 3.1 Përshkrim i punimeve kryesore

**1. Punimet e Rehabilitimit** (Punime asfaltike dhe rrugore): punimet asfaltike përfshijnë (a) punime rehabilitimi dhe (b) punime të mirëmbajtjes periodike. Punime rrugore të tjera përfshijnë punime rehabilitimi në argjinaturë, prerje, drenazhim, mure mbajtëse, ura (guardrail dhe fuga), asetet rrugore (sinjalistika rrugore, vijëzimet, sinjalet udhëzuese dhe ndriçimi)

**2. Shërbime të performancës së rrjetit rrugor (Network performance services):** konsistojnë në punime dhe shërbime të mirëmbajtjes rutine, të cilat do të kryhen, në mënyrë që të arrihet standarti i performancës rrugore. Këto shërbime përfshijnë të gjitha aktivitetet e lidhura me menaxhimin dhe masat e auditimit të performancës nga fillimi i kontratës deri në fund të saj.

**3. Punimet e emergjencës:** konsistojnë në aktivitetet e nevojshme për rivendosjen e rrugëve dhe rehabilitimin e strukturës së tyre të dëmtuara si pasojë e ndonjë fenomeni natyror. Kontraktorit mund t'i dalë e nevojshme të ndërmarë punime për riparimin e dëmtimeve në rrugë të shkaktuara direkt nga fenomene natyrore të paparashikuara si përmytje, stuhi apo tërmete.

Sikurse është shpjeguar edhe më lart, ky PMSM është përgatitur për punime të përgjithshme që do të ndërmerren gjatë fazës së mirëmbajtjes dhe rehabilitimit. Nëse një incident i paparashikuar do të ndodhë në akset rrugore, ajo do të shihet nën titullin Punime të Emergjencës, dhe do të përgatitet një plan specifik mjedisor me masat mbrojtëse që do të merren.



#### 4. Përshkrim i shkurtër i seksioneve rrugore

##### *Seksioni I – Mallakaster – Kakavije*

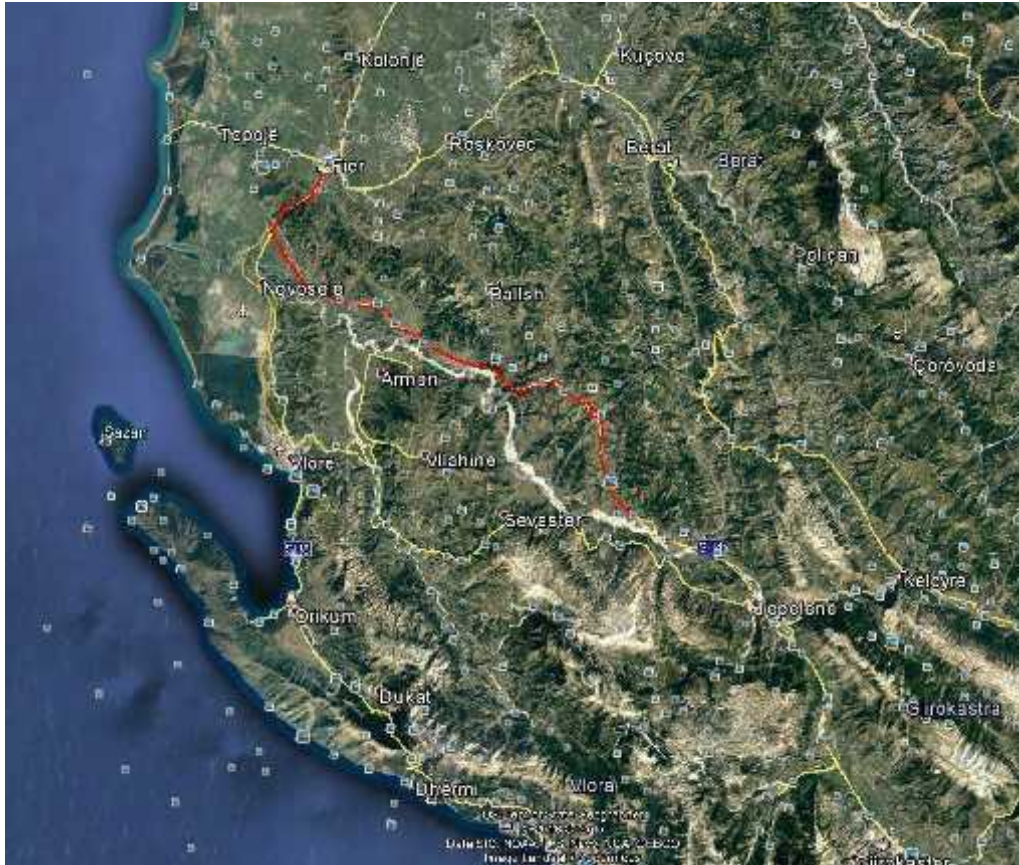
Ky segment ka një gjatësi totale prej 82.9 km dhe lidh Mallakastrën me Kakavijën. Trafiku konsiderohet i moderuar. Trotuari në këtë rrugë është në gjendje të mirë dhe kërkon mirëmbajtje periodike. Rruga kalon në bashkitë Memaliaj, Tepelenë dhe Gjirokastrë, dhe terreni është kryesisht i sheshtë me fusha bujqësore dhe zona kodrinore.



##### *Section II – Fier – Kufi Tepelenë*

Ky seksion është 57.71 km dhe është një rrugë me dy drejtime me një karrexhatë. Rruga kalon nëpër unazën e qytetit të Fierit, dy korsi për secilin drejtim, e cila vazhdon në drejtim të Levanit. Nga Levani në Kufi Tepelenë rruga kalon një terren të sheshtë përgjatë rrjedhës së lumit Vjosa dhe bashkohet me rrugën e vjetër në Dames. Ky segment ndjek luginën e Vjosës dhe shmanget tërësisht zonën e vështirë kodrinore të Ballshit. Rruga përfundon afër Zhulajt, rreth 20 km larg qytetit të Tepelenës. Trafiku në këtë seksion do të jetë relativisht i lartë.





Pamje nga Google earth

### ***Section III – Tepelenë – Vlorë***

Ky seksion është i shkurtër, 0.34 km i gjatë. Është një rrugë me dy drejtime me një karrexhatë dhe është pjesë e rrugës së vjetër Fier - Vlorë. Ajo shtrihet në një terren të sheshtë rural dhe përdoret për të hyrë në autostradën A2 të ndërtuar kohët e fundit (Levan - Vlorë). Trafiku konsiderohet të jetë në nivel të lartë dhe shtresat asfaltike kërkojnë rehabilitim dhe mirëmbajtje periodike.



Pamje nga Google earth

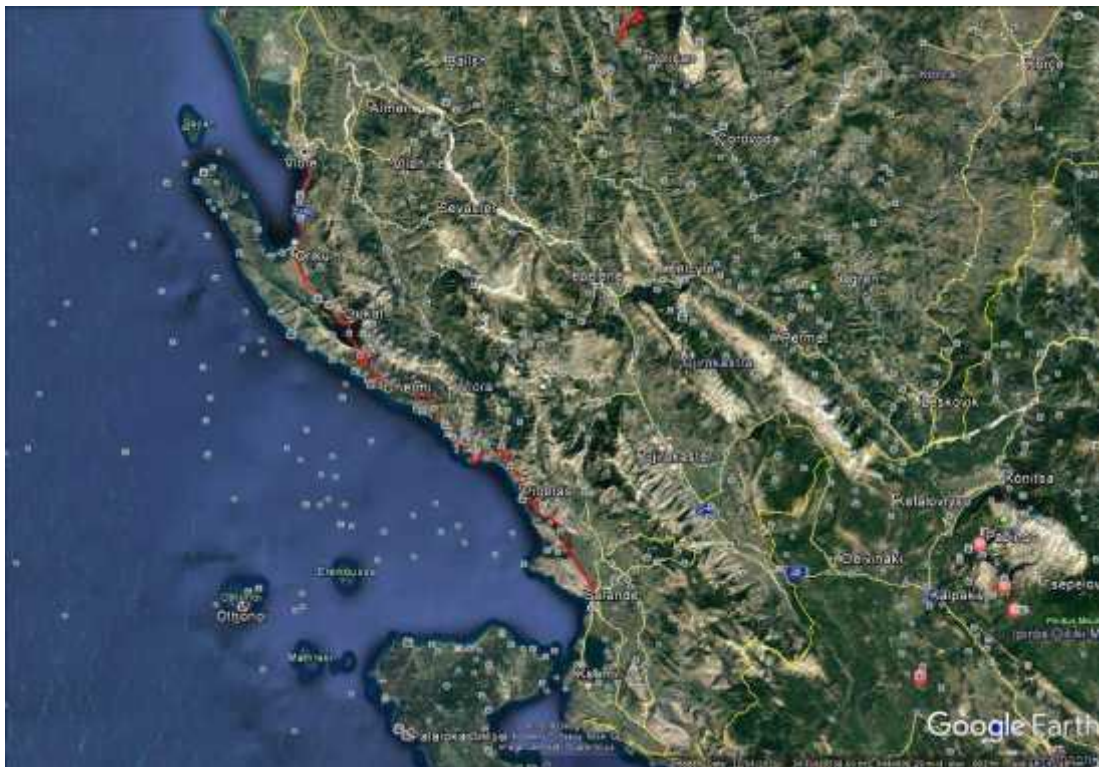


Pamje e rrugës që lidhet me autostradën e Vlorës

***Section IV – Pusi i Mesinit – Sarandë***



Kjo rrugë është rruga kryesore në jug të vendit dhe kalon gjithë zonën bregdetare, nga Vlora në Sarandë. Është 121.80 km e gjatë dhe është një rrugë me dy drejtime me një karrexhatë. Trafiku konsiderohet i moderuar dhe në disa seksione i ulët, dhe rritet gjatë muajve të verës. Ky seksion kërkon punime rehabilitimi dhe mirëmbajtje periodike. Terreni është i përzier; i ulët, rurale, kodrinore / kodrina dhe malore (Llogara). Kjo rrugë është shtruar së fundmi dhe zgjeruar në disa pjesë, duke i lejuar përdoruesve të rrugës që të shkojnë nga Vlora në Sarandë për rreth 2.5 orë

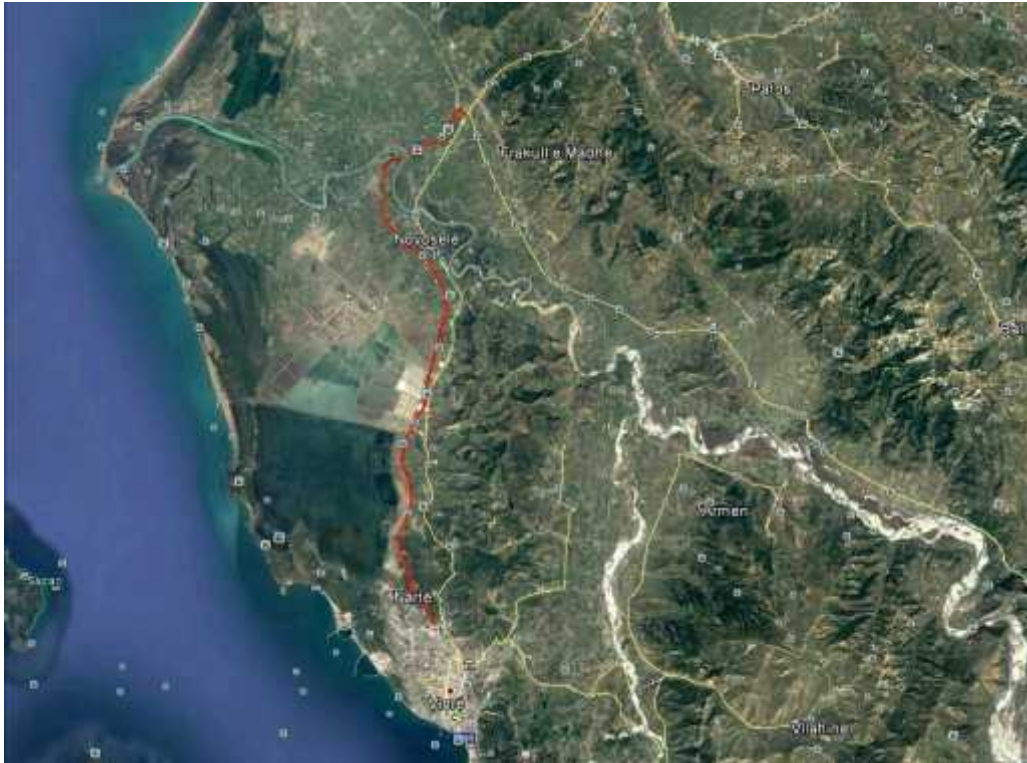


### *Section V – Levan – Vlorë*

Kjo rrugë është rindërtuar kohët e fundit dhe është 24.61 km e gjatë. Është një rrugë me 4 korsi dhe lidh Levanin me Vlorën (duke kaluar lumin Vjosa dhe duke kaluar përgjatë Lagunës së Nartës). Kjo rrugë është klasifikuar si kategoria A sepse kalon nëpër një zonë të ndjeshme si Pejsazhi i Mbrojtur Vjose - Nartë<sup>1</sup>).

Kjo rrugë përfshin gjithashtu një seksion shumë të shkurtër nga fundi i Autostradës deri në Pusi i Mesinit (0.41 km, 6 km e gjerë). Në pjesën e parë, trafiku konsiderohet i lartë dhe i ulët në pjesën e dytë. Kërkon punime rehabilitimi. Terreni është përgjithësisht i ulët dhe gjysëm kodrinor.

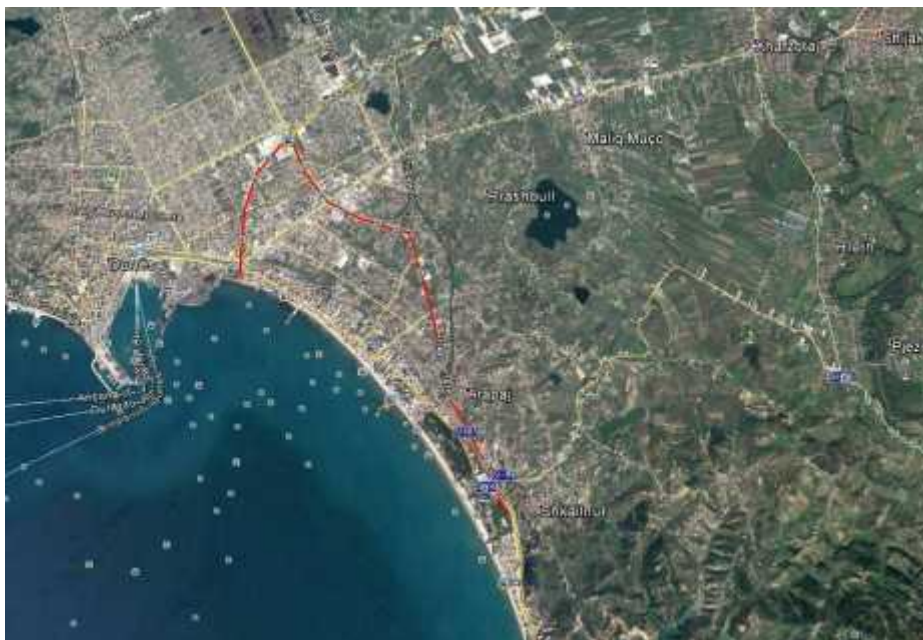
<sup>1</sup> akzm.gov.al



### *Section VI – K. Shkozet – Plepa*

Ky seksion është 8,3 km i gjatë. Është ndërtuar me katër korsi, dy për çdo drejtim, të ndara me trafik-ndarës betoni me lartësi 1 m. Funkzionon si by-pass i Durrësit, duke përdorur rrugën unazore të vjetër të Shkozetit dhe lidh zonën e Plepave me urën e Dajlanit, duke vazhduar deri në kryqëzimin e autostradës Tiranë-Durrës. Kjo rrugë është rindërtuar kohët e fundit.

Trafiku konsiderohet i moderuar dhe kërkon mirëmbajtje rutinë. Terreni është përgjithësisht i sheshtë





### *Section VII – Ura e Kranesë – Konispol*

Ajo është 33 km e gjatë një rrugë me dy kalime dhe me një karrexhatë. Trafiku do të jetë i ulët. Ajo kërkon kryesisht mirëmbajtje rutinë dhe disa punime rehabilitimi në sistemin e kullimit. Ajo shtrihet në një terren të rrafshët dhe kodrinore dhe lidh rreth 9 fshatra të kësaj zone. Kjo rrugë është rindërtuar kohët e fundit, dhe kalon një terren kodrinor dhe shërben si kufi doganor me Greqinë. Disa pjesë kërkojnë mirëmbajtjen dimërore.



Pamje nga google earth



**Pamje të rrugës Konispol - Livadhja**



**Pamje të rrugës (Livadhja – Ura e Kranese)**



### Section VIII – Sarandë – K/Qafë Muzinë

Ky seksion lidh Sarandën me Gjirokastrën. Ajo është 22 km e gjatë me një karrexhatë me dy drejtime. Trafiku do të jetë relativisht i moderuar. Është e dukshme mungesa e vijëzimeve rrugore dhe sinjalistikës horizontale dhe vertikale.

Kjo rrugë kalon në një terren të thyer dhe lidh Muzinë, Krongjinë, Bistrice, Mesopotamin, Clirimin, Virionin, Qaf Gjashte dhe Sarandën. Seksioni i parë, nga Ura e Gajdarit në Urën e Kranese është 5,3 km e gjatë. I dyti nga Ura e Kranese tek kryqëzimi i Syrit të Kaltër është 11.6 km i gjatë. Seksioni i tretë nga kryqëzimi i Syrit të Kaltër në Rrugën Kombëtare Nr. 77 është 5.1 km i gjatë. Është një rrugë tipike dytësore rurale malore. Terreni është në përgjithësi i rrafshhtë dhe disa pjesë kërkojnë mirëmbajtje dimërore.



Pamje nga rruga ku vihet re mungesa e sinjalistikës dhe ndricimit



#### 4.1 Përshkrim i bashkive kryesore dhe një analizë socio-ekonomike

##### *Bashkia Gjirokastrer*



**Gjirokastra** është një qytet historik në jug të Shqipërisë. Është e vendosur në faqen e Malit të Gjerë, në shpatet verilindore të tij dhe në krahun e majtë të luginës së lumit Drino. Rrëza dhe faqja e malit ku ndodhet është pothuajse e zhveshur, pa bimësi. Duke qenë e tillë, në dimër kur rreshjet s'kanë të sosur, nëpër pjerrësi lëshohen përrenj të rrëmbyer me ujëra të shumta. Ato vijnë deri në qytet. Vetë qyteti ka shumë përrenj dhe çdo lagje ndahet nga njëra-tjetra me një të tillë. Gjirokastra ka qenë dhe vazhdon të mbetet një nga qendrat kryesore të pjesës jugore të Shqipërisë.

Nga veriu qyteti i Gjirokastrës kufizohet me fshatin Mashkullorë, nga jugu me Lazaratin, nga lindja me lumin Drino dhe me fshatrat e Lunxhërisë dhe nga perëndimi me Malin e Gjerë.

Gjirokastra me rreth 60,000 banorë, është një nga qendrat më të rëndësishme ekonomike në Jugun e Shqipërisë. Baza e ekonomisë është bujqësia, por në rajon po rritet dhe industria e përpunimit të ushqimit, duke shfrytëzuar mundësinë që jep prodhimi i frutave, perimeve dhe nënprodukteve blegtorale.

Qytet i përfshirë në Listën e Trashëgimisë Botërore të UNESCO-s më 2005, si një nga pak shembujt e mbijetuar në Ballkan të qyteteve tregtare të stilit otoman. Qyteti përbëhet edhe nga Kalaja e Gjirokastrës.

Bashkia e Gjirokastrës ka një sipërfaqe prej 182.9 km<sup>2</sup> dhe ka një popullsi prej 60,000 banorësh.





### *Bashkia Tepelene*



**Tepelena** është qytet dhe kryeqendër e rrethit me të njëjtin emër në jug të Shqipërisë dhe ka një sipërfaqe prej 817 km<sup>2</sup>. Rrethi përfshin pjesë nga krahinat etnografike të Kurveleshit, Lopësit, Rrezes, Dervenit, Buzit e Krahësit, ku secila shquhet për larminë e traditave, këngëve, valleve e kostumeve.

Në këtë rreth, falë pozicionit gjeografik, ka pasur shumë qendra të banuara, si vende banimi të hapura në rajonet Dragoti, Beçishti, Damësi, ashtu dhe vendbanime të fortifikuara me mure masive.

### *Levan*



**Levan** është një fshat dhe një ish-komunë në Qarkun e Fierit, në jugperëndim të Shqipërisë. Nga Reforma Territoriale e vitit 2015 ajo u bë Njësia Administrative e Bashkisë Fier. Popullsia në regjistrimin e vitit 2011 ishte 8,159.



### *Bashkia Fier*



**Fieri** është një qytet në Shqipërinë e jugut dhe bashki e rrethit të Fierit. Rreth 11 km larg qytetit të Fierit, ndodhen rrenoja e qytetit antik të Apollonisë. Popullsia e bashkisë së mëparshme në regjistrimin e vitit 2011 ishte 55.845. Gjeografikisht, ajo është e vendosur në qendër të vendit të rrethuar nga kodra. Qyteti ndodhet rreth 16 kilometra në lindje të detit Adriatik dhe 100 kilometra në jug të Tiranës. Rrënojat e Apollonisë ndodhen në rajonin e Fierit

### *Bashkia Vlorë*



**Vlora** është qyteti i tretë më i madh dhe një bashki në Shqipëri. Është edhe qytet port i dyti më i madh i Shqipërisë, pas Durrësit. Gjeografikisht, ka një vijë bregdetare në bregun verior të Detit Mesdhe, detit Adriatik dhe Jon, që formon Gjirin e Vlorës. Vlora ndodhet në gjirin e Vlorës, një gji në detin Adriatik, pothuajse i rrethuar nga malet. Porti i Vlorës është më i afërt se çdo tjetër me portin e Barit, Puglia (Italia juglindore), dhe është vetëm 70 milje detare (130 km) nga brigjet e Salentos. Ishulli i Sazanit është afër, i vendosur në mënyrë strategjike në hyrje të Gjirit të Vlorës. Qyteti është i rrethuar me kopshte dhe ullishte. Vlora është një qendër e rëndësishme tregtare dhe detare në Shqipëri. E zhvilluar është industria e peshkimit. Vlora prodhon naftë, gaz natyror, bitum dhe kripë. E zhvilluar në qytet është industria e manufakturës tekstile si dhe ajo e ndërtimit.

Vitet e fundit ka pasur një zhvillim të madh turizmi, duke u shoqëruar ky zhvillim me ndërtimin e shumë hoteleve, restoranteve, plazheve.



Është ndërtuar një autostradë e re që lidh qytetin me Fierin dhe Shqipërinë në tërësi. Një nga rrugët më panoramike të Rivierës Shqiptare fillon në jug të qytetit që shtrihet deri në Sarandë në Shqipërinë juglindore.

### *Bashkia Sarandë*



**Saranda** është një qytet bregdetar në qarkun e Vlorës, në jug të Shqipërisë. Gjeografikisht, ajo është vendosur në një gji detar të hapur në detin Jon në Mesdheun qendror, rreth 14 km në lindje të skajit në veri të ishullit grek të Korfuzit. Saranda zakonisht ka mbi 300 ditë me diell në vit.

Qyteti është i njohur për ujërat blu të thella të Mesdheut. Pranë Sarandës janë mbetjet e qytetit të lashtë të Butrintit, një vend i Trashëgimisë Botërore të UNESCO-s.

Qarku i Sarandës shtrihet në skajin më jugor të Shqipërisë. Ajo kufizohet me Vlorën në veri, Delvinën dhe Gjirokastrën në lindje dhe me Greqinë në jug të Detit Jon. Saranda është një vend në pjesën më jugore të Shqipërisë. Ajo shtrihet midis kodrave që zbresin dhe arrijnë në detin Jon. Qarku i Sarandës ka një relief të sheshtë, i cili përbëhet nga malet jugore bregdetare që shtrihen nga Borshi në gjirin e Ftelia, Fushat e Vrinës dhe kodrat e Sarandë, Lëkurësi, Ksamil, Butrint dhe Konispol. Të gjitha këto njësi përbëjnë pjesën jugore të Rivierës Shqiptare ku syri kap bare, plazhe, bregdet shkëmbor, kodra me ullinj dhe agrume, male që rrethojnë peizazhin. Saranda kalon nga lumenjtë Kalasa, Bistrica dhe Pavlla që rrjedhin në Detin Jon. Në hidrografinë e Sarandës i takon edhe liqeni i Butrintit, i cili është një nga liqenet më të mëdhenj në Shqipëri. Liqeni i Butrintit është shumë i pasur me specie të detit dhe në ujërat e tyre tani po rriten midhjet. Relievi i saj, vendndodhja gjeografike dhe klima subtropikale krijojnë kushte të favorshme për mbjelljen e pemëve të agrumeve dhe ullinjve.



### *Orikum*



**Orikum** është një qytet dhe një ish-komunë në Qarkun e Vlorës, në jugperëndim të Shqipërisë. Me reformën territoriale të vitit 2015 ajo u bë njësi administrative e bashkisë Vlorë. Ajo u emërua pas qytetit të lashtë Oricum, i cili ndodhej 4 km në perëndim të Orikut modern. Popullsia në regjistrimin e vitit 2011 ishte 5.503. Njësia administrative përbëhet nga qyteti Orikum dhe fshatrat Dukat Fushë, Dukat, Tragjas dhe Radhimë. Pranë qytetit modern gjendet marina e vetme në Shqipëri, Marina e Orikut. Peizazhi i zonës është një terren relativisht i sheshtë, kodra të ulëta dhe male me lartësi mesatare në pjesën jugore, ku lartësia maksimale është Mali i Cikës, 2045 m mbi nivelin e detit.

### *Himare*



**Rajon i Himares** është një brez i përafërt 20 km i gjatë me gjatësi 5 km, kufizohet nga mali i lartë i Llogarasë, 2000 metra lartësi, në verilindje dhe nga deti Jon në jugperëndim. Ka plazhe me rërë të bardhë dhe disa kodra afër detit janë terasuar dhe mbjellë me pemë ulliri dhe agrume. Zona ka një potencial të madh për turizmin, ku karakteristikat kryesore të qytetit janë shëtitorja e saj bregdetare, tavernat greke dhe qyteti i vjetër tradicional i ndërtuar mbi një kodër. Qyteti i Himarës përbëhet nga qyteti i vjetër, Kastro, i vendosur në dhe rreth kështjellës së vjetër dhe rajonit bregdetar të Spilesë, që është qendra turistike dhe ekonomike e rajonit. Pjesë të tjera të qytetit janë Potami, Livadhi, Zhamari, Michaili dhe Stefaneli. Në veri të qytetit të Himarës ndodhen fshatrat Vuno, Ilias, Dhërmi, me rajonin bregdetar Jaliskari, dhe Palasë. Dhërmi përmban një numër të vendpushimeve të plazhit të ndërtuar kohët e fundit. Në male shtrihen Pilur dhe Kudhë, ndërsa Qeparo shtrihet në jug të qytetit të Himarës.



## Muzine



**Muzine** është një fshat në Njësinë Administrative Mesopotam të rrethit Delvine. Nga veriu kufizohet me malin Gjere, nga jugu me fshatrat Dhrovjani dhe Krongjin, nga lindja me Jorgucat dhe Malin Stugare dhe nga perëndimi me fshatin Peca.

## 5. Identifikimi i disa karakteristikave të zonës së projektit

### 5.1 Burimet ujore (sipërfaqësore dhe nëntokësore)

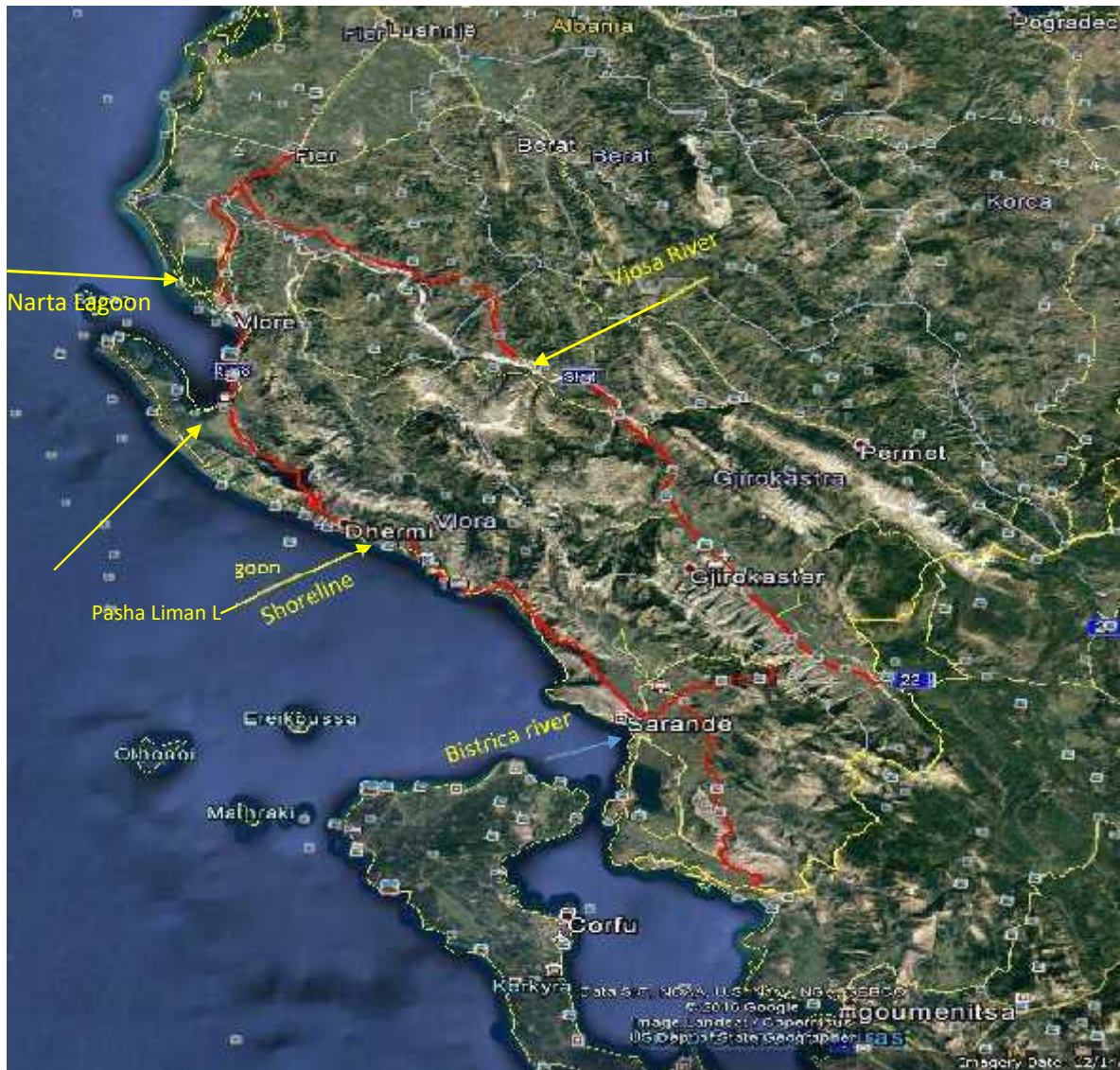
Burimet kryesore ujore në zonën e projektit janë lumi Vjosa me degët e saj Drino dhe lumi Bistrica. Vjosa kalon pranë shumicës së rrugëve të projektit. Duke filluar nga Fieri në Fratar, Memaliaj, Tepelenë, ku është edhe Burimi i Ujit të Ftohtë, vazhdon me luginën e Drinos që kalon pranë rajonit të Gjirokastrës.

Burime të tjera të ujit janë edhe përrenjtë dhe rrjedhat ujore, dhe disa rezervuarë të vegjël. Në pjesën Levant - Vlore, rreth 500-600 m larg, shtrihet Laguna e Nartës, dhe nga Vlora në Sarandë rrugët janë afër bregut të detit.

Pranë Orikut, në një distancë prej 2 km, ne shohim Lagunën e Pasha Limani.

Në pjesën jugore të projektit, në Sarandë, burimi kryesor ujqor është lumi i Bisticës.

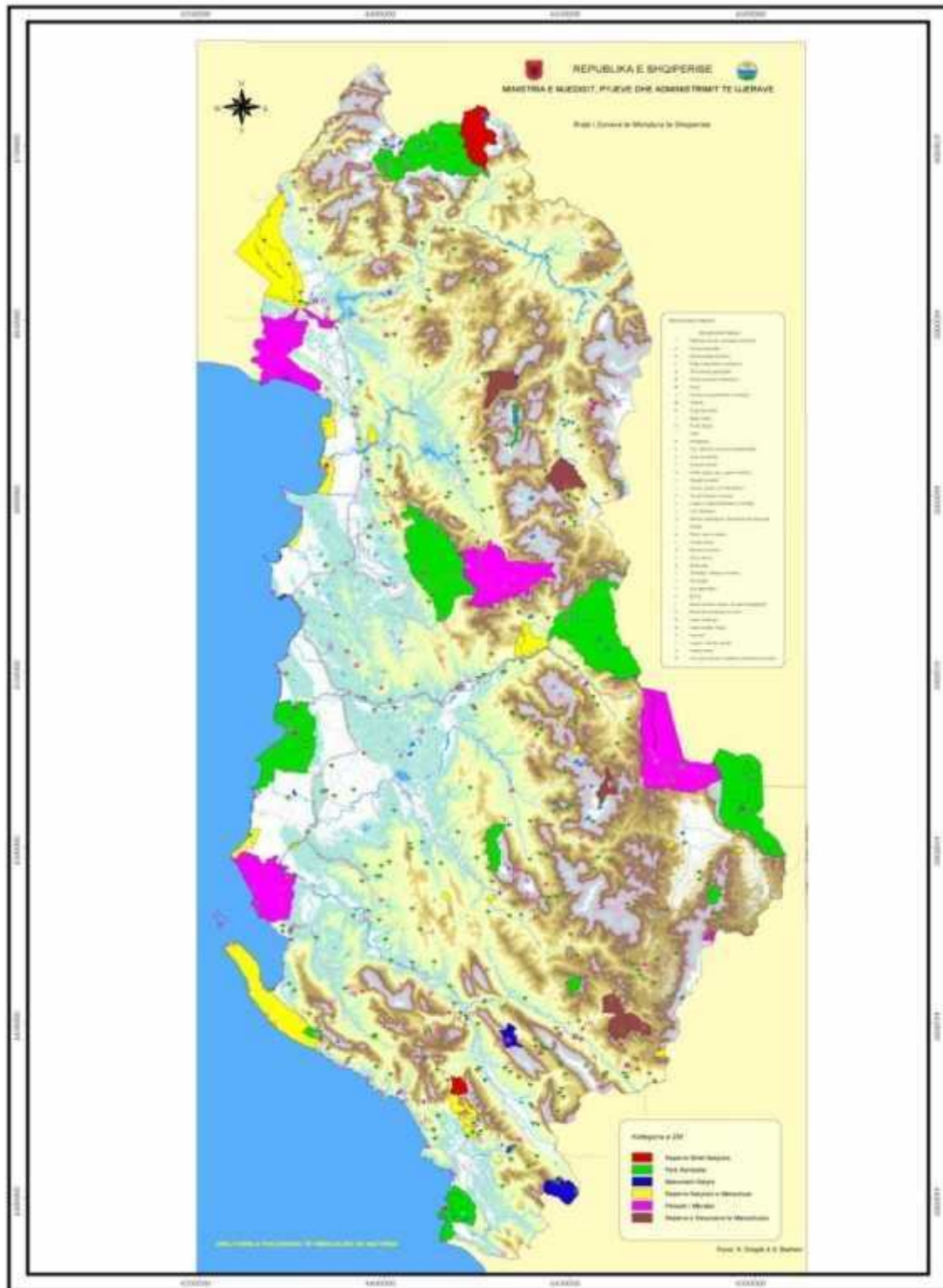
Disa nga burimet ujore në zonën e projektit tregohen në figurën më poshtë:



## 5.2 Zonat sensitive

Disa akse rrugore kalojnë nëpër zona të ndjeshme që quhen, sipas ligjit tonë, zonat e mbrojtura. Aktualisht, në Shqipëri, zonat e mbrojtura përbëjnë rreth 10% të territorit. Kohët e fundit, në vitin 2002, ka hyrë në fuqi ligji për zonat e mbrojtura, të cilat themelojnë rrjetin e zonave të mbrojtura në kategorinë e menaxhimit të Qendrës Ndërkombëtare për Ruajtjen e Natyrës.

Më poshtë jepet harta e Zonave të Mbrojtura në Shqipëri:



Zonat e Mbrojtura në Shqipëri

Projekti ynë kalon nëpër tre Zona të Mbrojtura si më poshtë:



## Zonat e Mbrotura në Rajonin e Vlorës<sup>2</sup>

Pjesa veriore e rajonit të Vlorës



Leximi



Pjesa jugore e rajonit të Vlorës



### 1. Monumente Natyrore/Biomonumente

Sikurse shohim nga harta, në këtë rajon janë disa biomonumente që shtrihen përgjatë akseve rrugore të projektit. Mund të përmendim këtu:

- Pisha Flamuri e vendosur në Parkun Kombëtar të Llogarasë, në veri të qafës me të njëjtin emër, ose pemë të tjera që janë të mbrojtura;
- Rrapi i Palasës

### 2. Pejsazh i Mbrojtur Vjosë – Nartë

<sup>2</sup> AKZM





Vjosë-Nartë

E vendosur në Qarkun e Vlorës, zë një sipërfaqe prej 19,738.00 ha. Rruga me anë të të cilit shkohet në destinacion është rruga nacionale Vlorë-Fier (Vlorë-Kriporja-bregdeti i Nartës-Hidrovari), ose Vlorë-Pylli i sodës-fshati Zvërnec. Takohet bimësi tipike mesdhetare, të tokave të kripura sikurse dhe në pjesën veriore të grykëderdhjes së lumit Vjosë. Narta është laguna e dytë në vënd për nga rëndësia për shpendët e ujit, duke qënë një IBA mjaft e rëndësishme (20000 shpendë dimerues dhe mbi 40 llojeve). Vënd ushqimi për pelikanin (*Pelicanus crispus*) dhe ku takohen rregullisht flamingot (*Phenicopterus ruber*). Përreth lagunës gjëndet një florë dhe faunë e pasur tipike e ligatinave mesdhetare. Zona e Zvernecit cilësohet për bukuritë bregdetare të ndërthurura me pasuritë e saj kulturore e tradicionale, që përbëjnë potenciale për zhvillimin e turizmit. Në breg të tij gjëndet pylli i selvisë dhe xina (*Pistacia lentiscus*).

### Harta e Lagunës së Nartës





3. Parku Kombëtar i Llogarasë, Kategoria II



National Park of Llogara

Llogara ndodhet në Qarkun dhe në rrethin e Vlorës dhe zë një sipërfaqe prej 1010 ha.

Zona ka biodiversitet të lartë dhe të rëndësishëm në Mesdhe si: livadhe alpine e subalpine, pyll pishe (Pinus nigra) dhe rrobulli (Pinus leucodermis), bredhit të Maqedonisë (Abies borisii-regis), dushkut (Quercus coccifera), makie tipike mesdhetare, bimësi tipike e shkëmbinjve, etj. Është Zonë me një florë e faunë shumë te pasur detare dhe tokesore. Zonë ku takohen lloje endemike e subendemike si dhe shumë lloje të rallë e te kërcënuar (Taxus bacata, Ceratonia siliqua etj.). Zonë me potenciale te mëdha per zhvillimin e turizmit dhe ekoturizmit.

Zonat e Mbrojtura në Rajonin e Gjirokastrës<sup>3</sup>



<sup>3</sup> AKZM



Ku përfshihet:

4. Monument Natyror Syri i Kaltër, Kategoria III



Blue eye

Syri i kaltër është një vend shumë i bukur turistik i vendosur në fshatin Muzinë në rrethin e Delvinës, pranë rrugës nacionale Delvinë - Gjirokastrë. Është një pikë shumë piktoreske ku nga një burim blu vjen një ujë kristalor. Nga thellësia e burimit të ujit merr ngjyrën blu nga rrezet e diellit. Është shpallur monument natyror. Forma e saj është e ngjashme me formën ovale të një syri, shpërthen nga toka me ngjyrë të errët në qendër dhe blu të lehta në anët. Thellësia e saj është rreth 45 m. Ndodhet në anën tjetër të fshatit Krongj, 45 m poshtë luginës së Drinos. Është një burim i ujit të freskët dhe të ëmbël dhe është i rrethuar nga vegetacioni i dendur dhe me gjelbërim të përjetshëm.

5. Disa monumente natyrore

Në këtë rajon gjejmë biomonumente si:

- Rrepet i Ujit të Ftohtë
- Rrapi i Mashkullores
- Burimet ujore karstike të Viroit



## Zonat e Mbrojtura në Rajonin e Fierit



## 6. Plani i Menaxhimit të Mjedisit

PMM shqyrton gjetjet dhe bën karakterizimin e ndikimeve, për të cilat përgatitet Plani i Masave Zbutëse (PMZ) dhe Programi i Monitorimit (PM) si pjesë përbërëse e tij dhe i programit të zbatimit.

Në punimet e mirëmbajtjes, ndikimet janë shumë më të vogla se në fazën e rehabilitimit. Ndikime të tilla lidhen gjithashtu me ndërprerjen e trafikut. Shumica e ndikimeve negative lidhen me rritjen e pluhurave dhe shkarkimeve të gazit nga trafiku. Në anën tjetër, efektet e tilla të ndotjes janë të pakonsiderueshme krahasuar me sigurinë e jetës, që aktualisht mbetet një problem i madh në këto rrugë.

### 6.1 Identifikimi i impakteve positive të projektit

#### 6.1.1 Përmirësimi i infrastrukturës rrugore

Ndikimet pozitive do të jenë pas punimeve të rehabilitimit dhe gjatë mirëmbajtjes. Ky ndikim do të konsistojë në përmirësimin e rrugëve, në zvogëlimin e numrit të aksidenteve për shkak të disa riparimeve apo vendosjes së sinjalistikës rrugore, ku tani shohim mungesën e tyre.



Përmirësimi i gjendjes dhe sigurisë së rrjetit rrugor në dobi të përdoruesve të tij është një nga objektivat e projektit dhe një nga ndikimet kryesore positive.

### 6.1.2 Punësimi i banorëve në zonat e projektit

Ky projekt ka kontribuar në punësimin e inxhinierëve rreth zonës. Kështu, kompania ka rekrutuar inxhinierë nga rajoni i Gjirokastrës, Sarandës, Vlorës, etj

Tabela 1 – Përmbledhje e impakteve positive të pritshme

Aktiviteti	Impaktet positive të pritshme
Të gjitha punimet e mirëmbajtjes	<ul style="list-style-type: none"> <li>) Sjella e rrugëve në standartin dhe nivelin e shërbimit të kërkuar</li> <li>) Punësimi</li> </ul>
Ndricimi	<ul style="list-style-type: none"> <li>) Ruajtja e aktivitetit jetësor të komunitetit në parametra të përshtatshme</li> <li>) Rritja e sigurisë së jetës</li> </ul>
Vendosja dhe përmirësimi i sinjalistikës	<ul style="list-style-type: none"> <li>) Reduktimi i riskut për aksidente</li> <li>) Rritja e sigurisë së jetës</li> </ul>
Të gjitha punimet e rehabilitimit	<ul style="list-style-type: none"> <li>) Arritja e standarteve të rrugës</li> <li>) Punësimi</li> <li>) Rritja e sigurisë së rrjetit rrugor</li> </ul>

## 6.2 Identifikimi i impakteve negative dhe masat zbutëse

### 6.2.1 Ndikimi në ajër

Spektori i transportit është faktori kryesor që kontribuon në këtë ndotje. Një nga burimet më të rëndësishme të SO<sub>2</sub>, ka një ndikim negativ në cilësinë e ajrit, sidomos nga përdorimi i automjeteve të vjetra me naftë. Ndotësi tipik për trafikun rrugor (CO<sub>x</sub>, NO<sub>x</sub>, C<sub>x</sub>H<sub>y</sub>, grimcat e vogla PM10, metalet e rënda dhe pluhuri) në përgjithësi ndikon në zonat përreth rrugëve aktuale. Automjetet e transportit me naftë, në veçanti, tentojnë të rrisin nivelin e grimcave pezull që njihen si kërcënime për shëndetin. Kjo është veçanërisht e rëndësishme në vendet me një numër të madh automjeteve që përdorin cilësi të dobët të naftës.

Në përgjithësi, rrugët e projektit shtrihen në zona të sheshta, rurale. Në këto seksione, transporti nuk ka një ndikim të rëndësishëm në cilësinë e ajrit.

Shkarkimet e pluhurit në kantier mund të ndikojnë në cilësinë e ajrit dhe të përbëjnë një kërcënim për shëndetin ndaj punëtorëve dhe banorëve. Mund të emetohen si pasojë e aktiviteteve të pastrimit gjatë fazës së mirëmbajtjes, punimeve të gërmimit gjatë fazës së rehabilitimit ose aktiviteteve të tjera, por do të jetë në nivele të ulëta.



Në fazën e rehabilitimit niveli i emetimit të pluhurit do të jetë më i lartë se në fazën e mirëmbajtjes. Aktivitetet do të kryhen duke përdorur metoda që minimizojnë emetimin e pluhurit. Për të minimizuar këtë ndikim, sidomos në sezonin e thatë, do të praktikohet spërkatja me ujë.

Metodat e mëposhtme do të përdoren për të parandaluar kushtet që favorizojnë prodhimin e pluhurit:

- J) Gërmimet e ekspozuara, sipërfaqet e dëmtuara të tokës dhe zonat e pashtuara do të mbahen në një gjendje të lagur.
- J) Do të ndalohen kamionët e mbingarkuar. Për të parandaluar emetimin e pluhurit dhe për të mbrojtur cilësinë e ajrit, kamionët do të mbulohen me mushama përkatëse.
- J) Në akset rrugore ku pritet të krijohen pluhur do të jetë praktikimi i spërkatjes me ujë, veçanërisht në mot me erë dhe në sezonin e thatë.
- J) Gjatë orëve ku nuk punohet, kantieri do të lihet në një gjendje që të mos krijohen pluhura. Në fund të çdo dite pune, zonat sensitive do të jenë të lagura dhe do të sigurohen me rrethim dhe do të inspektohen për të parandaluar aksesin dhe shqetësimet të tjera.
- J) Do të sigurohet mbulimi i përkohshëm dhe mirëmbajtja ditore për tokën ose rezervat e mbushura

Lista e veprimeve korigjuese në vijim për eliminimin e pluhurit dhe të grimcave të pluhurit pezull në katier është paraqitur më poshtë:

1. Zvogëloni ritmin, ose pushoni aktivitetin nëse emetohet pluhur derisa problemi të korigjohet.
2. Njoftoni inxhinierët e zonës mbi emetimin e pluhurit dhe zbatoni procedurat e minimizimit të tij.
3. Hiqni papastërtitë dhe dheun e grumbulluar në zonat problematike dhe/ose mbuloni, mbyllni ose izoloni zonat/sipërfaqet që krijojnë pluhur për t'i mbrojtur ata nga era, drita e diellit ose burimet e nxehtësisë.
4. Rrisni frekuencën, vëllimin e spërkatjeve për të parandaluar tharjen e dheut nga papastërtitë.
5. Modifikoni procedurat operative dhe metodat për të eliminuar kushtet problematike.
6. Kryeni auditime rutinë të metodave për eliminimin e pluhurit dhe të zonave të punës për burimet e pluhurit



### 6.2.2 Ndikimi në ujë

Ndikimi në ujë mund të vijë nga uji sanitar, punime rrugore, rrjedha sipërfaqësore të cilat marrin ndotësit nga vendi i punës dhe mbajtja e papërshtatshme e materialeve të rrezikshme. Një mirëmbajtje e mirë dhe e përshtatshme e sistemit të kullimit ose kanaleve do të jetë në fokusin tonë gjatë kohëzgjatjes së projektit. Në pajtueshmërinë maksimale me kërkesat teknologjike dhe me pajisje të përshtatshme për grumbullimin dhe ruajtjen (enë metalike, mbajtëse metalike me kapak, çanta për mbledhjen e plastikës), ne do të sigurohemi që mbetjet, mbetjet e rrezikshme ose materiale të tjera të dëmshme për mjedisin, të prodhuara gjatë ekzekutimit, të mos hyjnë në tubacionet e ujit, ujërat sipërfaqësore apo ujërat nëntokësore.

### 6.2.3 Ndikimi në tokë

Ndikimet në tokë mund të ndodhin nga rrjedhjet aksidentale të naftës ose mbetjeve të rrezikshme. Për të arritur mbrojtjen e tokës, riparimi dhe mirëmbajtja e të gjitha automjeteve dhe pajisjeve të tjera përkatëse do të zhvillohet jo në rrugë. Gjithashtu, mbeturinat e grumbulluara nuk do të lihen për një kohë të gjatë në sipërfaqe. Ata do të transportohen në dispozicion përfundimtar. Ndikimi në tokë dhe ujë mund të vijë gjithashtu edhe nga përdorimi i tepërt i kripërave si pjesë e mirëmbajtjes dimërore.

### 6.2.4 Zhurmat dhe vibrimi

Zhurmat dhe dridhjet, aktualisht janë të pranishme sidomos pranë zonës së banuar, si qendra e fshatrave dhe qendrat urbane. Disa pjesë të rrugës kalojnë nëpër qendrën e fshatit ose të qytetit.

Zhurma është shkaktuar kryesisht nga transporti i automjeteve dhe makinerive të rënda.

Në pjesët e tjera të projektit, ku rruga kalon nëpër zonat rurale, zonat kodrinore dhe malore, niveli i zhurmës gjatë ditës është relativisht i ulët.

### 6.2.5 Ndikime në shëndetin dhe sigurinë

Trajnimi i papërshtatshëm, mungesa e veshjeve dhe pajisjeve mbrojtëse, moszbatimi i rregullave të sigurisë dhe udhëzimeve dhe keqfunksionimi i makinerive, janë shkaqet kryesore të ndikimeve të pafavorshme për shëndetin dhe sigurinë e punëtorëve.

Nga ana tjetër, popullsia lokale është më e prekur nga zhurma dhe ndërprerjet e trafikut të rregullt.



#### 6.2.6 Mbetjet

Mbetjet e gjeneruara në vend do të jenë kryesisht mbetje urbane, inerte, mbetje jo të rrezikshme. Megjithatë, disa mbeturina të rrezikshme mund të krijohen në punime siç janë lecka për pastrimin e vajrave, absorbuesit e ndotur, veglat e kontaminuara dhe paketimet e tjera etj.

#### 6.2.7 Biodiversiteti

Punimet e rehabilitimit dhe mirëmbajtjes do të kryhen edhe në zonat e mbrojtura, pasi ato mund të kenë ndikim në habitatet dhe speciet e mbrojtura. Ndikimi mund të vijë nga zhurma dhe dridhjet; megjithatë, ky ndikim nuk do të jetë i rëndësishëm pasi rruga aktualisht është funksionale. Ndikimi më i madh negativ mund të prodhohet nga ruajtja e mbetjeve në rrugë dhe rrjedhja e solucioneve të rrezikshme. Në varësi të shkallës së ndikimeve, mund të përgatiten PMM të veçanta për vende specifike.

#### 6.2.8 Shfrytëzimi i burimeve natyrore

Burimet natyrore të përdorura në rehabilitimin e rrugëve janë agregate zhavorr dhe guri. Të dy materialet klasifikohen si burime jo të ripërtëritshme dhe shfrytëzimi i tyre mund të shkaktojë dëme të riparueshme për peizazhet dhe habitatet natyrore.

### 6.3 Masat zbutëse

Plani i Masave Zbutëse është pjesë integrale e PMSM. Masat zbutëse ofrohen për komponentët mjedisorë si toka, burimet ujore, cilësia e ajrit, biodiversiteti dhe mjedisi social, etj. gjatë të gjitha fazave të projektit, mirëmbajtjes, rehabilitimit dhe punimeve emergjente.

Menaxhimi i mbetjeve, mbrojtja e ujit dhe tokës dhe trafiku/siguria rrugore janë marrë parasysh për një orientim të përgjithshëm të masave zbutëse.

Plani i masave zbutëse është hartuar në përputhje me kuadrin ligjor shqiptar të mjedisit, kryesisht me ligjin nr 10431, date 09.06.2011 “Për mbrojtjen e mjedisit”.

Table 2- Lista e masave zbutëse

Komponentët mjedisorë	Impaktet e mundshme	Masat zbutëse
Mjedisi fizik		





Dherat	<ul style="list-style-type: none"> <li>J Dëmtim të strukturës së tokës si pasojë e grumbullimit të materialeve, etj.</li> <li>J Humbja e shtresës së parë të tokës prej gërmimit</li> <li>J Efektet e gërmimeve për depozitimin e dheut dhe materialeve të tjera</li> <li>J Erozioni për shkak të rrjedhjes së pakontrolluar të ujërave sipërfaqesore</li> <li>J Ndotja e tokës nga rrjedhjet e lëngjeve të rrezikshme (p.sh. benzinë)</li> <li>J Trajtimet dimërore me kripë</li> </ul>	<ul style="list-style-type: none"> <li>J Mbro zonat jo në ndërtim, shmang punën në zonat të ndjeshme gjatë kushteve shumë të pafavorshme, rehabilito zonat e dëmtuara</li> <li>J Vendosni shtresën sipërfaqesore të tokës aty ku është e nevojshme, ruani dhe zëvendësoni materialet pas ndërtimit sipas procedurës së mbrojtjes së shtresës sipërfaqesore</li> <li>J Zhveshni tokën e ndotur, paketoni atë në kontejnerë / çanta të posaçme dhe menaxhoni si mbetje të rrezikshme</li> </ul>
Toka	<ul style="list-style-type: none"> <li>J Dëmtim të tokës gjatë punimeve të rehabilitimit</li> <li>J Ndikime nga gërmimet  </li> </ul>	<ul style="list-style-type: none"> <li>J Hartoni projektin duke minimizuar ndikimet në tokë</li> <li>J Projektioni skarpatat dhe strukturat mbajtëse me qëllim minimizimin e riskut, sigurimin e një drenazhimi të duhur, stabilizimin e tokës / mbulesën vegetative (sipas planit përkatës mjedisor)</li> <li>J Hiqni shtresën sipërfaqesore sipas nevojës dhe ruani, zëvendësoni / ripërdorni post-rehabilitimin</li> <li>J Hedhni materialet/mbetjet në vendet e miratuara  </li> </ul>
Burimet ujore	<ul style="list-style-type: none"> <li>J Mbi-shfrytëzimi, duke shkaktuar ndryshime në burimet, modelet e rrjedhjes, etj, me ndikim të mundshëm në ujërat nëntokësore</li> <li>J Kontaminimi / ndotja e burimeve dhe / ose furnizimeve nga aktivitetet, mbetjet njerëzore dhe të kafshëve, duke përfshirë lëndë djegëse dhe naftë, mbetje të rrezikshme, ujëra të zeza etj</li> </ul>	<ul style="list-style-type: none"> <li>J Projektim i kujdesshëm - ruajtja e kullimit natyror aty ku është e mundur,</li> <li>• Mbajtja e kullimit të ujërave të ndotura, depozitim i sigurt i mbetjeve të rrezikshme në vende të miratuara apo transportim i tyre nga kompani të licencuara për riciklim</li> </ul>



Komponentët mjedisorë	Impaktet e mundshme	Masat zbutëse
Cilësia e ajrit	<ul style="list-style-type: none"> <li>) Pluhura dhe tymra gjatë rehabilitimit</li> <li>) Pluhura nga makineritë dhe transporti</li> <li>) Tymra nga makineritë</li> </ul>	<ul style="list-style-type: none"> <li>) Kontrolloni pluhurin me ujë, vendosja e pajisjeve mbrojtëse nga punonjësit, kontrolloni kohën e punimeve, shpejtësinë e automjeteve (sipas planit të cilësisë së ajrit dhe procedurës së kontrollit të pluhurit)</li> <li>) Minimizoni punimet e mëdha brenda zonave të banuara</li> <li>) Projektim i përshtatshëm, siguri</li> </ul>
Mjedisi akustik	<ul style="list-style-type: none"> <li>) Shqetësime nga zhurmat si pasojë e aktiviteteve të mirëmbajtjes dhe aktiviteteve të tjera (nëse janë pranë zonave të banuara)</li> </ul>	<ul style="list-style-type: none"> <li>) Përdorni metoda dhe pajisje të përshtatshme</li> <li>) Kufizo trafikun në zonat e banuara</li> <li>) Vendosja e kujdesshme dhe / ose pretja e bimësisë, sigurimi i barrierave ndaj zhurmës p.sh. argjinatura</li> <li>) Masat lehtësuese janë sipas planit të monitorimit të zhurmës</li> <li>) Shmangni punimet në orët e vona të natës (vetëm me lejen e autoriteteve, dhe në rastin e zonave të mbrojtura të organit kompetent për zonën e mbrojtur)</li> </ul>
Gjenerimi i mbetjeve	<ul style="list-style-type: none"> <li>) Ndotja e ujit, ajrit dhe tokës nga hedhja jo e duhur e mbetjeve</li> <li>) Ndikimet në shëndetin e njeriut nga menaxhimi jo i duhur i mbetjeve</li> </ul>	<ul style="list-style-type: none"> <li>) Të gjitha mbetjet duhet të mblidhen të ndara.</li> <li>) Mbetjet e rrezikshme dhe jo të rrezikshme, si dhe llojet e ndryshme të mbetjeve të rrezikshme nuk duhet të përzihen.</li> <li>) Të gjitha mbetjet duhet të transportohen dhe të depozitohen ose përpunohen vetëm nga kompanitë e licencuara</li> </ul>
Mjedisi biologjik		



Komponentët mjedisorë	Impaktet e mundshme	Masat zbutëse
Habitatet natyrore	<ul style="list-style-type: none"> <li>) Shqetësimi i habitateve natyrore dhe specieve të mbrojtura nga punimet, p.sh. pluhuri, zhurma, puna jo-sezonale, vendosja e dobët e punimeve të reja, asgjësimi i mbetjeve të patrajuara etj.</li> <li>) Ndotja e ujit nga rrjedhja e lëngjeve të rrezikshme, rrjedhjet sipërfaqësore (duke shkuar mbi mbetjet e përkohshme, duke transportuar tokë të eroduar ose kripërat e tretura)</li> </ul>	<ul style="list-style-type: none"> <li>) Vendosja me kujdes e strukturave, kryerja me kujdes e punimeve, kohezgjatja punimeve (sezonale)</li> <li>) Zgjedhja me kujdes e zonave dhe metodave të depozitimit. Mbroni zonat e ndjeshme brenda / afër kantierit</li> <li>) Të sigurohet përputhja me kërkesat minimale të trafikut sezonal</li> <li>) Krijimi i një sistemi të përshtatshëm kullimi për të mbrojtur ujërat natyrore,</li> <li>) Kujdes në punimet afër rrjedhave ujore</li> <li>) Këshillohu me institucionin që menaxhon zonën e mbrojtur (vendore ose kombëtare) për masat e veçanta zbutëse dhe monitorimin gjatë dhe pas punimeve</li> <li>) Nëse heqja e bimësisë në zonat e mbrojtura kërkon leje nga institucioni që menaxhon zonën e mbrojtur</li> </ul>
<i>Mjedisi Social</i>		
Pejsazhi	<ul style="list-style-type: none"> <li>) Ndikime vizuale lokale të punimeve të kompletuara si dhe të disa ndërhyrjeve të përgjithshme dhe peizazh natyror, humbje e pemëve (nëse ka), bimësi etj.</li> </ul>	<ul style="list-style-type: none"> <li>) Zëvendësoni pemët e humbura, strukturat kufitare, etj., si dhe rehabilitoni nrm vendosjes së bimëve vendase</li> <li>) Pastrimi i rrugëve gjatë rehabilitimit dhe depozitimi e mbetjeve në vendin e caktuar</li> </ul>
Shëndeti dhe Siguria	<ul style="list-style-type: none"> <li>) Rreziqet shëndetësore dhe të sigurisë gjatë gjithë projektit</li> <li>) Ndikimet ne shëndet dhe sëmundjet nga mbetjet e rrezikshme, uji i kontaminuar, lëndimet gjatë përdorimit të makinave të rënda, aksidentet</li> </ul>	<ul style="list-style-type: none"> <li>) Jepni informacion mbi masat lehtësuese. Ndërtimi i kapaciteteve për të theksuar nevojën për punë të sigurt, mbikëqyrje të mirë, planifikim të kujdesshëm dhe planifikim të aktiviteteve të punës, përfshirja e komuniteteve, zonat e rethuara të rrezikshme</li> <li>) Dizajn i saktë dhe trajnime adekuate, procedurat e sigurisë, etj</li> <li>) Depozimi korrekt i mbetjeve</li> </ul>



Zona të trashëgimisë historike/kulturore	) Shkatërrimi / dëmtimi / degradimi të vende të njohura dhe atyre të pazbuluara	) Kryerja me kujdes e punimeve; masa të veçanta për të projektuar burimet / zonat e njohura ) Zhvillimi i një procedure për gjetjet e rastësishme, e përbërë nga një plan veprimi i harmonizuar me legjislacionin / rregulloren shqiptare dhe praktikat më të mira ndërkombëtare për të përshkruar procedurat hap pas hapi dhe subjektet përgjegjëse. ) Në rastin e gjetjeve të rastësishme, kontraktori do të ndalojë menjëherë punimet, do të informojë autoritetet kompetente të gjetjes brenda 24 orëve dhe do të ndjekë udhëzimet e tyre.
--	---	--

#### 6.4 Publikimi i PMSM dhe konsultimi me publikun

PMSM do të konsultohet publikisht pas marrëveshjes me Specialistin Mjedisor të BB.

Ajo do të publikohet në faqen e internetit të Autoritetit Rrugor Shqiptar dhe faqen e internetit të kontraktorit dhe bashkive kryesore ku do të kryhen punimet. Dokumenti do të jetë në dispozicion për publikun për të paktën 14 ditë. Njoftimi dhe thirrja për komente dhe diskutim publik do të publikohet së bashku me PMM-në. Pas përfundimit të periudhës së publikimit thirrjes për diskutim, kontraktori së bashku me përfaqësuesit e mjedisit të ARRSH dhe Supervizorit do të organizojë një konsultim publik (diskutim) me banorë të zonës dhe institucioneve të interesuara. PMSM do të finalizohet kur të përmbajë procesverbalin e takimeve të konsultimeve publike (duke përfshirë komentet me shkrim).



Table 3- Masat zbutëse

Faza	Cështja	Masat Zbutëse	Kostot shoqëruese		Përgjegjësia institucionale		Komente
			Për instalimin	Për operimin	Instalim	Operim	
të gjitha fazat	Kushte të përgjithshme	<ul style="list-style-type: none"> <li>) Autoritetet lokale, inspektoratet mjedisore dhe komunitetet janë njoftuar për aktivitetet që do të kryhen.</li> <li>) Publiku është njoftuar për punimet nëpërmjet njoftimit të duhur në media dhe / ose në vendet e thirrjeve publike.</li> <li>) Punimet duhet të kryhen sipas një plani të menaxhimit të trafikut në mënyrë që mos të kemi bllokime. Do të merren masat e duhura të sigurisë për të parandaluar aksidentet.</li> <li>) Të gjitha lejet e kërkuara ligjërisht merren për rehabilitim dhe mirëmbajtje.</li> <li>) Të gjitha punët do të kryhen në mënyrë të sigurt dhe të disiplinuar, të organizuara për të minimizuar ndikimet ndaj banorëve dhe mjedisit.</li> <li>) Punëtorët janë të trajnuar mirë për përdorimin e pajisjeve potencialisht të rrezikshme</li> <li>) Çdo incident i shëndetit dhe sigurisë duhet të raportohet menjëherë te menaxherët e projektit. Kjo duhet t'i komunikohet mirë stafit të punonjesve.</li> <li>) PPM e punonjësve do të jenë në përputhje me praktikat e mira ndërkombëtare (veshja e detyrueshme e helmetave në çdo kohë, maska dhe syze të sigurisë sipas nevojës dhe përshkrimit, dhe çizmet e sigurisë).</li> <li>) Shënjimi i duhur i vendeve do t'i informojë punëtorët për rregullat kryesore që duhet të ndiqen.</li> </ul>	Përfshirë në koston e projektit	Përfshirë në koston e projektit	Kontraktori	Kontraktori	
të gjitha fazat	Kushte të përgjithshme	<ul style="list-style-type: none"> <li>) Të gjitha vendet e ndërtimit janë të pajisura me pajisje të përshtatshme sanitare dhe vende pushimi për punëtorët.</li> <li>) Vendet ku kryhen punime janë të rrethuara ose të mbrojtura me sinjalistikën përkatëse, ose me shirita.</li> <li>) Materialet e grumbulluara, sigurohen për të shmangur ndonjë dëmtim të mundshëm për punëtorët në terren si dhe transportohen në vendin e caktuar.</li> <li>) Materialet e grumbulluara nuk kalojnë 2 metra në lartësi.</li> <li>) Kampi (nëse kërkohet) duhet të mbetet i paaksesueshëm për publikun dhe të mos vendoset në zonë të mbrojtur.</li> <li>) Zonat e mundshme të rrezikshme (p.sh. llogore, puset, gërmimet) duhet të shënohen qartë</li> </ul>					



**SALILLARI L.t.d.**



**Erika A TEE**

**Plani i Menaxhimit Social dhe Mjedisor**

**"PROJEKTI I MIREMBAJTJES DHE SIGURISE RRUGORE BAZUAR NE REZULTATE "**  
**(RRMSP/CW/2015/4) – Kontrata D**

**Faqe 37 of 59**

Toka	Erozioni	<p>) Mbulesa bimore dhe habitatatet vegjetative natyrore mbrojnë tokën nga ndikimi i shiut, ngadalësojnë rrjedhjen e shpejte të ujërave;</p> <p>) Shtresa sipërfaqësore e tokës do të zhvishen dhe do të ri-përdoret më vonë në rehabilitimin e peizazhit të zonës;</p> <p>) Rehabilitimi i kanaleve do të përfshijë lidhjen e tyre me sistemin e ujërave të shiut ose me rezervuarin e ujërave të shiut sa më shpejt të jetë e mundur;</p> <p>) Pastroni të gjitha tokat që mund të shqetësohen gjatë punimeve të rehabilitimit. Vendosni një gardh rrethues rreth zonave ku bimësia nuk duhet të shqetësohet;</p> <p>) Pastrimi i kanaleve, tombinove / tombinove box dhe kryerja e mirëmbajtjes së mirë të sistemit të kullimit do të sigurojë mbrojtje efektive të rrugës nga erozioni dhe sedimentimi;</p> <p>) Sistemimi i shpateve mund të ndikojë në mbrojtjen nga erozioni</p> <p>) Tokat në pjesën e prapme të ndarjes dhe në kalimin e këmbësorëve nuk do të shqetësohen gjatë punimeve, përveç kur është e domosdoshme, p.sh. punime mbi kullimin përgjatë shtegut. Aty ku punimet janë të nevojshme, ato do të ndërmerren në mënyrë të tillë që të minimizohet erozioni i tokës, edhe për periudha të shkurtra. Ato do të rehabilitohen sa më shpejt që të jetë e mundur. Rezervat nuk do të vendosen në këto toka</p> <p>) Gjatë punimeve do të merren masa të nevojshme për parandalimin e erozionit dhe rrëshqitjes së dheut.</p> <p>) Automjetet dhe makineritë e lëvizshme dhe hapësira e lëvizjes do të shënohen qartë.</p>					
------	----------	--	--	--	--	--	--



**SALILLARI L.t.d.**



**Erika A TEE**

**Plani i Menaxhimit Social dhe Mjedisor**

**"PROJEKTI I MIREMBAJTJES DHE SIGURISE RRUGORE BAZUAR NE REZULTATE "**  
**(RRMSP/CW/2015/4) – Kontrata D**

**Faqe 38 of 59**

Rehabilitim dhe mirëmbajtje	Siguria e përgjithshme e punëtorëve, dhe risku i hyrjes së personave të paautorizuar në kантиer	<ul style="list-style-type: none"> <li>) Banorët që jetojnë afër akseve rrugore të projektit do të njoftohen për punimet, objektivat dhe impaktet e përkohshme negative të pritshme nëpërmjet komunikimit të duhur; etj</li> <li>) Jashtë në një mënyrë të sigurt dhe të disiplinuar për të minimizuar ndikimet ndaj banorëve fqinjë dhe mjedisit. Përfshirja e organizimit të transportit për të minimizuar ndikimet në zonat e banuara dhe larja e gomave të automjeteve për të minimizuar përhapjen e pluhurave në rrugë</li> <li>) Punëtorët do të punojnë në përputhje me praktikat e mira ndërkombëtare (si vendosja e helmetave, maska të nevojshme dhe syze sigurie, etj). Punëtorët do të trajnohen në mënyrë adekuatë</li> <li>) Punëtorët gjithashtu do të kontraktohen duke respektuar legjislacionin shqiptar dhe kontraktori do të respektojë të gjitha rregullat higjienike dhe të sigurisë të kushtëzuara nga legjislacioni shqiptar. Sigurimi i jetës i punëtorëve etj do të sigurohet nga kontraktuesi. Masat teknike të sigurisë do të sigurohen nga kontraktuesi</li> <li>) Kutia e ndihmës së shpejtë do të vendoset afër vendit të punës për ndërhyrje në rast aksidenti. Kontaktet dhe numrat e urgjencës duhet të postohen qartë në kантиer</li> <li>) Shenja paralajmëruese të përshtatshme në vendet e punës, barriera vizuale etj., do të përdoren për të parandaluar aksidentet.</li> </ul>	Sigurimi i pajisjeve mbrojtëse, kutisë së ndihmës së shpejtë dhe tabelave paralajmëruese janë përfshirë në shpenzimet operative të kontraktorit		Kontraktori	Mbikqyrur nga Supervizori (MC) ose inxhinieri	
Rehabilitim	Përdorimi i lëndëve të para mund të shfaqë stress tek mjedisi natyror	) Përdorimi i lëndëve të para (rërë, cakull, gurë) vetëm prej furnizuesve të licencuar dhe me lejet përkatëse nga autoritetet përgjegjëse	Nuk ka kosto shtesë		Kontraktori	Mbikqyrur nga inxhinieri	Shfrytëzimi i burimeve natyrore



Faza	Cështja	Masat Zbutëse	Kostot shoqëruese		Përgjegjësia institucionale		Komente
			Për instalimin	Për operimin	Instalim	Operim	
Mirëmbajtje	Zhurmat e krijuara gjatë punimeve mund të përbëjnë një kërcënim ose shqetësim për punëtorët në vend, kafshët dhe zonat e banuara përreth	<ul style="list-style-type: none"> <li>J Zhurma do të kufizohet në kohë në përputhje me Legjislacionin Mjedisor Shqiptar</li> <li>J Gjatë punimeve gjeneratorët, kompresorët e ajrit dhe pajisje të tjera mekanike të fuqizuara, dhe pajisjet e vendosura në territorin e kantierit duhet të mbulohen.</li> </ul>	Kapakë për mbulimin e gjeneratorëve  200 Euro/njësi		Kontraktori	Mbikqyrur nga Supervizori (MC) ose inxhinieri	
Rehabilitim	Zhurmat e krijuara gjatë punimeve mund të përbëjnë një kërcënim ose shqetësim për punëtorët në vend, kafshët dhe zonat e banuara përreth	<ul style="list-style-type: none"> <li>J Zhurma do të kufizohet në kohë në përputhje me Legjislacionin Mjedisor Shqiptar</li> <li>J Gjatë punimeve gjeneratorët, kompresorët e ajrit dhe pajisje të tjera mekanike të fuqizuara, dhe pajisjet e vendosura në territorin e kantierit duhet të mbulohen.</li> </ul>	Kapakë për mbulimin e gjeneratorëve  200 Euro/njësi		Kontraktori	Mbikqyrur nga Supervizori (MC) ose inxhinieri	<i>Të gjitha këto masa do të jenë në përputhje me ligjin nr. 9774, date 12.07.2007, "Për vlerësimin dhe menaxhimin e zhurmave në mjedis"</i>
Të gjitha punimet	Biodiversiteti dhe mbrojtja e natyrës	<ul style="list-style-type: none"> <li>J Në raste të heqjes së vegjetacionit, rehabilitimi do të kryhet npr mbjelljes së bimëve vendase.</li> <li>J Siguroni pejsazhin e njejtë me atë para punimeve</li> <li>J Duhet të meren lejet mbi prerjen e pemëve tek organet përgjegjëse. Për punime që do të kryhen në zonat e mbrojtura (vegjetacion dhe punime në tokë) duhet të merret leja përkatëse tek institucioni përgjegjës (AKZM)</li> <li>J Kampi nuk duhet të vendoset në zonë të mbrojtur.</li> <li>J Është i ndaluar shqetësimi i kafshëve apo gjuetia.</li> <li>J Makinat transportuese dhe cdo makinë tjetër e panevojshme nuk duhet të parkojë në territorin e zonave të mbrojtura.</li> </ul>	Varet nga speciet bimore. Planifikimi i duhur mund të sigurojë që bimët të zëvendësohen dhe jo të blihen të reja		Kontraktori	Mbikqyrur nga inxhinieri	Ulja e përkohshme e efikasitetit të mbulesës së gjelbër
Rehabilitim	Ndryshim të trafikut	<ul style="list-style-type: none"> <li>J Sigurohuni që komuniteti lokal të jetë i njohur me ndryshim apo ndërprerje të trafikut</li> <li>J Menaxhimi në mënyrë adekuate i trafikut dhe përdorimi i tabelave për t'i paralajmëruar të tjerët për ndryshimet e mundshme të trafikut</li> <li>J Në cdo rast, njëra korsi duhet të jetë e lirë për të mbajtur rrugën të aksesueshme</li> </ul>	Nuk ka kosto shtesë		Kontraktori	Mbikqyrur nga Supervizori (MC) ose inxhinieri	





Faza	Cështja	Masat Zbutëse	Kostot shoqëruese		Përgjegjësia institucionale		Komente
			Për instalimin	Për operimin	Instalim	Operim	
Rehabilitim	Emetimet e pluhurit mund të ndikojnë në cilësinë e ajrit dhe të përbëjnë një kërcënim për shëndetin ndaj punëtorëve dhe banorëve	<p>) Në rast të depozitimit të materialeve të gërmuara ose të mbetjeve duhet të mbahen në zonën e kontrolluar dhe të spërkatën me ujë për të zvogëluar pluhurin e tymrat</p> <p>) Gjatë shpimeve pneumatike pluhuri duhet të mbahet nën kontroll nëpërmjet spërkatjes së vazhdueshme me ujë, kryesisht në kohë të thatë ose në kohë me erë.</p> <p>) Mjedisi rrethues duhet të mbahet i pastër nga mbeturinat për të minimizuar pluhurin</p> <p>) Nuk do të ketë djegie të mbetjeve sidomos në vende të hapura apo anës rrugës.</p> <p>) Nuk do të ketë lëvizje të panevojshme të automjeteve të transportit në rrugë</p> <p>) Të gjitha materialet do të transportohen në mënyrë që të minimizohet pluhuri - duke përfshirë ngarkesat e mbuluara të kamionëve ose ngarkesat e mbyllura të kamionëve, me masa të zvogëlimit së pluhurit përmes spërkatjes me ujë</p>	Kosto për 1 m <sup>3</sup> ujë në kantier: 50 Euro		Kontraktori	Supervizuar nga inxhinieri	<i>Të gjitha masat do të jenë në zbatim të VKM nr 435, date 12.09.2002, që lidhet me miratimin e normave të shkarkimeve në ajër</i>
Mirembajtje	Emetimet e pluhurit mund të ndikojnë në cilësinë e ajrit dhe të përbëjnë një kërcënim për shëndetin ndaj punëtorëve dhe banorëve	<p>) Në rast të depozitimit të materialeve të gërmuara ose të mbetjeve duhet të mbahen në zonën e kontrolluar dhe të spërkatën me ujë për të zvogëluar pluhurin e tymrat</p> <p>) Mjedisi rrethues duhet të mbahet i pastër nga mbeturinat për të minimizuar pluhurin</p> <p>) Të gjitha materialet do të transportohen në mënyrë që të minimizohet pluhuri - duke përfshirë ngarkesat e mbuluara të kamionëve ose ngarkesat e mbyllura të kamionëve, me masa të zvogëlimit së pluhurit përmes spërkatjes me ujë</p>	Kosto për 1 m <sup>3</sup> ujë në kantier: 50 Euro		Kontraktori	Supervizuar nga inxhinieri	<i>Të gjitha masat do të jenë në zbatim të VKM nr 435, date 12.09.2002, që lidhet me miratimin e normave të shkarkimeve në ajër</i>



**SALILLARI L.t.d.**



**Erika A TEE**

**Plani i Menaxhimit Social dhe Mjedisor**

**"PROJEKTI I MIREMBAJTJES DHE SIGURISE RRUGORE  
BAZUAR NE REZULTATE "  
(RRMSP/CW/2015/4) – Kontrata D**

Faqe **41** of **59**

Faza	Cështja	Masat Zbutëse	Kostot shoqëruese		Përgjegjësia institucionale		Komente
			Për instalimin	Për operimin	Instalim	Operim	
Rehabilitim	Menaxhimi i jo i saktë i mbetjeve mund të shkaktojë ndotje të tokës, sipërfaqes dhe ujërave nëntokësore dhe paraqesin rrezik për shëndetin	<ul style="list-style-type: none"> <li>J Të gjitha mbetjet, duke përfshirë mbetjet e ndërtimit dhe materialet e gërmuara, do të transportohen dhe depozitohen rregullisht në vendin e caktuar zyrtarisht nga autoritetet locale si dhe mund të menaxhohen nëpërmjet një kompanie të autorizuar (si psh. Mbjetet e rrezikshme)</li> <li>J Rugët dhe vendet e grumbullimit dhe hedhjes së mbeturinave do të identifikohen për të gjitha llojet kryesore të mbetjeve që priten nga aktivitetet e rehabilitimit</li> <li>J Mbeturinat e përgjithshme, mbetjet organike, të lëngëta dhe kimike do të klasifikohen në vend dhe ruhen në kontejnerë të përshtatshëm</li> <li>J Kurdo që është e mundur, kontraktuesi do të ripërdorë dhe riciklojë materialet e duhura</li> <li>J Të gjitha mbetjet vajore do të grumbullohen veçmas, në fuci të posacme dhe do t'i dorëzohen për tu transportuar një kompanie të licencuar për riciklim duke mbajtur dokumentin përkatës të dorëzimit</li> <li>J Siguroni marrëveshje me komunitetin dhe shërbimet rrotull (kafeteritë, etj.) për të përdorur tualetet e tyre për nevojat e punëtorëve</li> <li>J Do të mbahet regjistri i mbetjeve</li> <li>J Të gjitha tipet e mbetjeve do të mblidhen të vecuara dhe nuk do të përzihen (mbetje të rrezikshme me ato jo-të rrezikshme).</li> <li>J Është rreptësisht e ndaluar depozitimi i cdo lloj mbetje të ngurtë apo të lëngshme në mjedisin rrethues (kryesisht në ujë).</li> </ul>	<p>Kosto e menaxhimit të mbetjeve– për 1 kamioncinë për në vendin e përcaktuar të depozitimit</p> <p>80 Euro/vit</p> <p>Taksë locale Një kontenier (kosh) për mbetje të ngurta 150 Euro</p> <p>Një kontenier për mbetje të rrezikshme në kantier 50 Euro</p>		Kontraktori	<p>Supervizuar nga inxhinieri</p> <p>Stafi i ARRSH</p>	<p>Të gjitha masat do të jenë në përputhje me legjislacionin shqiptar të mbetjeve Ligji nr. 10463 date 22.09.2011 “Mbi menaxhimin e integruar të mbetjeve ”</p>



SALILLARI L.t.d.



Erika A TEE

Plani i Menaxhimit Social dhe Mjedisor

"PROJEKTI I MIREMBAJTJES DHE SIGURISE RRUGORE BAZUAR NE REZULTATE " (RRMSP/CW/2015/4) – Kontrata D

Faqe 42 of 59

Mirëmbajtje	Menaxhimi i jo i saktë i mbetjeve mund të shkaktojë ndotje të tokës, sipërfaqes dhe ujërave nëntokësore dhe paraqesin rrezik për shëndetin	<ul style="list-style-type: none"> <li>J Zonat e caktuara të depozitimit të mbeteve do të caktohen në afërsi të kantierit, duke përfshirë kazanët për grumbullimin e mbetjet më të vogla dhe zonat e caktuara për mbeturinat më të mëdha</li> <li>J Vendet e grumbullimit dhe hedhjes së mbeturinave do të identifikohen për të gjitha llojet kryesore të mbetjeve që priten nga aktivitetet e pastrimit</li> <li>J Do të mbahet regjistri i mbetjeve</li> <li>J Të gjitha tipet e mbetjeve do të mblidhen të vecuara dhe nuk do të përzihen (mbetje të rrezikshme me ato jo-të rrezikshme).</li> <li>J Regjistri i mbetjeve do të mbahet si dëshmi e një menaxhimi të mirë.</li> <li>J Kurdo që është e mundur, kontraktuesi do të ripërdorë dhe riciklojë materialet e duhura</li> <li>J Vegjetacioni i larguar nga rethrotullimet është më mirë të depozitohen në një vend të mirë menaxhuar në mënyrë që të përdoren si humus</li> <li>J Të gjitha mbetjet vajore do të grumbullohen veçmas, në fuci të posacme dhe do t'i dorëzohen për tu transportuar një kompanie të licencuar për riciklim duke mbajtur dokumentin përkatës të dorëzimit</li> <li>J Siguroni marrëveshje me komunitetin dhe shërbimet rrotull (kafeteritë, etj.) për të përdorur tualetet e tyre për nevojat e punëtorëve</li> </ul>	<p>Kosto e menaxhimit të mbetjeve– për 1 kamioncinë për në vendin e përcaktuar të depozitimit</p> <p>80 Euro/vit</p> <p>Taksë locale Një kontenier (kosh) për mbetje të ngurta 150 Euro</p> <p>Një kontenier për mbetje të rrezikshme në kanier 50 Euro</p>		Kontraktori	Supervizuar nga inxhinieri  Stafi i ARRSH	Të gjitha masat do të jenë në përputhje me legjislacionin shqiptar të mbetjeve Ligji nr. 10463 date 22.09.2011 “Mbi menaxhimin e integruar të mbetjeve ”
-------------	--	---	---	--	-------------	---	--



**SALILLARI L.t.d.**



**Erika A TEE**

**Plani i Menaxhimit Social dhe Mjedisor**

**"PROJEKTI I MIREMBAJTJES DHE SIGURISE RRUGORE BAZUAR NE REZULTATE "**  
**(RRMSP/CW/2015/4) – Kontrata D**

Faqe **43** of **59**

Faza	Cështja	Masat Zbutëse	Kostot shoqëruese		Përgjegjësia institucionale		Komente
			Për instalimin	Për operimin	Instalim	Operim	
Të gjitha punimet	Punimet në rrugë mud të ndikojnë në cilësinë e ujërave sipërfaqësore dhe indirect ujërat nëntokësore.	<ul style="list-style-type: none"> <li>) Do të merren masa të përshtatshme për kontrollin e ujit dhe sedimenteve të tilla si p.sh. vendosja e barrierave për të parandaluar sedimentet e ujit nga lëvizja jashtë vendit dhe duke shkaktuar turbullim të tepruar në kanale.</li> <li>) Qasja ndaj trajtimit të mbeturinave sanitare dhe ujërave të zeza nga vendet e punës duhet të miratohet nga autoritetet locale</li> <li>) Makineritë, mjetet e transportit do të lahen vetëm në zona të caktuara ku shpëlarja nuk do të ndosë trupat ujqorë sipërfaqësorë dhe do të mblidhet dhe menaxhohet në mënyrë adekuate</li> <li>) Nuk do të ketë shkarkime të ujërave të ndotura në trupat ujqorë pritës pa ndonjë trajtim paraprak</li> </ul>	Kosto për mbulesa plastike 50 euro		Kontraktori	Supervizuar nga inxhinieri	VKM nr. 177, date 31.03.2005 "Për normat e lejuara të shkarkimeve të lengëta dhe kriteret e zonimit të mjediseve ujqore pritëse"
Rehabilitim	Grumbullimi dhe përdorimi jo i saktë i materialeve mund të shkaktojë ndotjen e ajrit, tokës dhe ujit	<ul style="list-style-type: none"> <li>) Ruajini të gjitha materialet në kontejnerët origjinalë në vende të përshtatshme, të cilat nuk lejojnë rrjedhjen</li> <li>) Sigurohuni që punëtorët të njihen me rregulloret e sigurisë dhe kërkesat e magazinimit për secilin produkt.</li> <li>) Magazinimi i përkohshëm i substancave të rrezikshme (duke përfshirë mbeturinat e rrezikshme) duhet të mbahen në enë të përshtatshme, të etiketuara dhe të mbrojtura kundra rrjedhjes. Si konteneri ashtu edhe magazina e ruajtjes së mbetjeve të rrezikshme duhet të pajiset me sistemin sekondar të kontrollit</li> </ul>	Nuk ka kosto shtesë		Kontraktori	Supervizuar nga inxhinieri	



**SALILLARI L.t.d.**



**Erika A TEE**

**Plani i Menaxhimit Social dhe Mjedisor**

**"PROJEKTI I MIREMBAJTJES DHE SIGURISE RRUGORE BAZUAR NE REZULTATE "**  
(RRMSP/CW/2015/4) – Kontrata D

Faqe **44** of **59**

Faza	Cështja	Masat Zbutëse	Kostot shoqëruese		Përgjegjësia institucionale		Komente
			Për instalimin	Për operimin	Instalim	Operim	
Mirëmbajtje	Përmbytje të tokave afër rrugëve si pasojë e reshjeve të shumta dhe kushteve atmosferike	<ul style="list-style-type: none"> <li>) Mirëmbajtje apo riparim të sistemit të kullimit dhe veprave të artit</li> <li>) Pastrim i rrugëve</li> </ul>	Mbledhja dhe pastrimi për tu vendosur nga kontraktori (Përafërsisht 2 000 Euro)		Kontraktori	Supervizuar nga inxhinieri	
Rehabilitim	Aksidente gjatë punimeve mund të shkaktojnë dëmtime të paqëndrueshme të infrastrukturës lokale ose rrjetin e furnizimit me energji elektrike	<ul style="list-style-type: none"> <li>) Sigurimi i të gjitha lejeve përkatëse nga autoritetet lokale</li> <li>) Sigurimi i njohjes me rrjetin rrugor</li> <li>) Në rastet e ndërprerjeve aksidentale, ndaloni punën menjëherë, njoftoni autoritetet përkatëse dhe emergjencat në përputhje me ligjin mbi emergjencat civile nr. 8756 dated 26.3.2001</li> </ul>	Nuk ka kosto shtesë, vonesa të mundshme në punime		Kontraktori	Supervizuar nga inxhinieri	Vonesa të përkohshme në implementimin e projektit
Rehabilitim	Mundësia e gjetjes së veprave arkeologjike, apo të tjera gjatë kryerjes së punimeve	<ul style="list-style-type: none"> <li>) Sigurohuni që të gjitha punimet të jenë ndaluar dhe të jenë njoftuar autoritetet përgjegjëse brenda 24 orëve. Punimet mund të vazhdojnë vetëm pasi autoritetet përkatëse të kenë dhënë udhëzimet e tyre.</li> </ul>	Pa përcaktuar		Kontraktori	Supervizuar nga inxhinieri	
Mirëmbajtje	Kushte të përshtatshme shëndetësore dhe higjienike për stafin	<ul style="list-style-type: none"> <li>) Siguroni marrëveshje me komunitetin dhe lokalet anës rrugës për të përdorur tualetet e tyre.</li> </ul>	Pa përcaktuar		Kontraktori	Supervizuar nga inxhinieri	



Faza	Cështja	Masat Zbutëse	Kostot shoqëruese		Përgjegjësia institucionale		Komente
			Për instalimin	Për operimin	Instalim	Operim	
Rehabilitim	Punimet në rrugë mund të përbëjnë një rrezik për punonjësit si pasojë e rrjedhjeve apo shkarkime të pakontrolluara	<ul style="list-style-type: none"> <li>) Sigurohuni që punonjësit të jenë të pajisur me veshjet mbrojtëse</li> <li>) Shmangni kontaktet direkte me vendet e kontaminuara nëse do të identifikohen gjatë punimeve</li> <li>) Në rastet e ndotjes së tokës apo ujërave, ato do të mblidhen dhe transportohen për në vendin e caktuar për trajtim të tyre. (si mbetje të rrezikshme)</li> </ul>	Nuk ka kosto shtesë, kontraktori duhet të ketë pajisjet përkatëse mbrojtëse		Kontraktori	Supervizuar nga MC dhe inxhinieri	
<b>Masat zbutëse të mëposhtme janë të lidhura me punimet e mirëmbajtjes rutinë gjatë projektit</b>							
Mirëmbajtje rutinë	Sinjalistikë e vjetëruar dhe ndricim	) Riparoni/zëvendësoni sinjalistikën vazhdimisht	Për tu përcaktuar nga kontraktori		Kontraktori	Kontraktori	
Mirëmbajtje rutinë	Dëmtime rrugore ose konsumim i shtresave asfaltike	) Rehabilitoni rrugën	Për tu përcaktuar		Kontraktori	Kontraktori	
Mirëmbajtje rutinë	Dëmtime rrugore dhe trafik i rënduar si pasojë e mbetjeve/dherave të hedhur/rrëshkitur	) Pastroni tombinot dhe nëse është e nevojshme rehabilitoni ato	Për tu përcaktuar		Kontraktori	Kontraktori	



**SALILLARI L.t.d.**



**Erika A TEE**

**Plani i Menaxhimit Social dhe Mjedisor**

**"PROJEKTI I MIREMBAJTJES DHE SIGURISE RRUGORE BAZUAR NE REZULTATE "**  
(RRMSP/CW/2015/4) – Kontrata D

Faqe **46** of **59**

Faza	Cështja	Masat Zbutëse	Kostot shoqëruese		Përgjegjësia institucionale		Komente
			Për instalimin	Për operimin	Instalim	Operim	
Mirëmbajtje rutinë	Punimet në rrugë mund të përbëjnë një rrezik për punonjësit si pasojë e rrjedhjeve apo shkarkime të pakontrolluara	<ul style="list-style-type: none"> <li>)] Sigurohuni që punonjësit të jenë të pajisur me veshjet mbrojtëse</li> <li>)] Shmangni kontaktet direkte me vendet e kontaminuara nëse do të identifikohen gjatë punimeve</li> </ul>	Nuk ka kosto shtesë, kontraktori duhet të ketë pajisjet përkatëse mbrojtëse		Kontraktori	Supervizuar nga MC dhe inxhinieri	
Mirëmbajtje rutinë	Menaxhim jo i duhur i mbetjeve mund të shkaktojë ndotje të tokës, ujërave sipërfaqësore dhe nëntokësore dhe mund të shkaktojë rrezik për shëndetin	<ul style="list-style-type: none"> <li>)] Zonat e depozitimit të mbetjeve do të caktohen në afërsi të kantierit, duke përfshirë kazanët për grumbullimin e mbetjet më të vogla dhe zonat e caktuara për mbeturinat më të mëdha</li> <li>)] Vendet e grumbullimit dhe hedhjes së mbeturinave do të identifikohen për të gjitha llojet kryesore të mbetjeve që priten nga aktivitetet e pastrimit.</li> <li>)] Mbeturinat e përgjithshme, mbetjet organike, të lëngëta dhe kimike do të klasifikohen në vend dhe ruhen në kontejnerë të përshtatshëm</li> <li>)] Kurdo që është e mundur, kontraktuesi do të ripërdorë dhe riciklojë materialet e duhura</li> <li>)] Regjistri i mbetjeve do të mbahet si dëshmi e menaxhimit të duhur sipas planit</li> <li>)] Vegetacioni i larguar nga rethrotullimet është më mirë të depozitohen në një vend të mirë menaxhuar në mënyrë që të përdoren si humus</li> <li>)] Të gjitha mbetjet vajore do të grumbullohen veçmas, në fuci të posacme dhe do t'i dorëzohen për tu transportuar një kompanie të licencuar për riciklim duke mbajtur dokumentin përkatës të dorëzimit</li> <li>)] Siguroni marrëveshje me komunitetin dhe shërbimet rrotull (kafeteritë, etj.) për të përdorur tualetet e tyre për nevojat e punëtorëve</li> <li>)] Të gjitha tipet e mbetjeve do të mblidhen të vecuara dhe nuk do të përzihen (mbetje të rrezikshme me ato jo-të rrezikshme).</li> <li>)] Është rreptësisht e ndaluar depozitimi i cdo lloj mbetje të ngurtë apo të lëngshme në mjedisin rrethues (kryesisht në ujë).</li> <li>)] Sigurohuni që të gjithë punonjësit të njohin rregullat e sigurisë në punë dhe me kërkesat mbi mbetjet</li> </ul>	<p>Kosto e menaxhimit të mbetjeve– për 1 kamioncinë për në vendin e përcaktuar të depozitimit</p> <p>80 Euro/vit</p> <p>Taksë locale</p> <p>Një kontenier (kosh) për mbetje të ngurta 150 Euro</p> <p>Një kontenier për mbetje të rrezikshme në kanier 50 Euro</p>		Kontraktori	Supervizuar nga inxhinieri	Të gjitha masat do të jenë në përputhje me legjislacionin shqiptar të mbetjeve Ligji nr. 10463 date 22.09.2011 “Mbi menaxhimin e integruar të mbetjeve ”



**SALILLARI L.t.d.**



**Erika A TEE**

**Plani i Menaxhimit Social dhe  
Mjedisor**

**"PROJEKTI I MIREMBAJTJES DHE SIGURISE RRUGORE  
BAZUAR NE REZULTATE "**  
(RRMSP/CW/2015/4) – Kontrata D

Faqe **47** of **59**

Mirëmbajtje rutinë	Fragmentim të habitatit dhe problem mbi aksesimin e fëmijëve në shkolla, apo të komunitetit në qendrat shëndetsore, etj	Vendosni ku duhet dhe si duhet tabela për këmbësorët, kalim të fëmijëve pranë shkollave, viza të bardha për kalimin e tyre si dhe tabela për kalim të kafshëve.	Për tu përcaktuar		Kontraktori dhe pushteti local	Kontraktori dhe pushteti local	
--------------------	---	---	-------------------	--	--------------------------------	--------------------------------	--





**SALILLARI L.t.d.**



**Erika A TEE**

**Plani i Menaxhimit Social dhe Mjedisor**

**"PROJEKTI I MIREMBAJTJES DHE SIGURISE RRUGORE BAZUAR NE REZULTATE "**  
**(RRMSP/CW/2015/4) – Kontrata D**

**Faqe 48 of 59**

Të gjitha fazat	Mbrojtja e ujit dhe tokës	<ul style="list-style-type: none"> <li>) Pajisjet dhe mjetet e transportit (mirëmbajtja e vazhdueshme dhe kontrolli i rregullt i rezervuarëve të naftës dhe gazit, makineritë dhe automjetet mund të parkohen dhe të lahen vetëm në sipërfaqet e asfaltuara apo betonuara me sistemin e mbledhjes dhe trajtimit të ujërave sipërfaqësor</li> <li>) Duhet të tregohet kujdes që mos të miksohen shtresat e tokës. Shtresa e sipërme mund të ripërdoret nëse do të jetë e nevojshme. Largimi i sipërfaqes së tokës do të kryhet vetëm në sipërfaqet e nevojshme.</li> <li>) Vijëzimet apo aplikimi i shtresave mbrojtëse duhet të kryhet në një mënyrë të tillë që të eliminojnë rrezikun e rrjedhjeve apo derdhjeve në ujë.</li> <li>) Parandaloni kontaminimin e trupave ujqorë gjatë gërmimeve nëpërmjet izolimit të rrjedhjes natyrore nga zona e punimeve.</li> <li>) Në kantier do të zbatohen masat përkatëse për kontrollin e erozionit si barriera për parandalimin e sedimenteve që të lëvizin dhe të shkaktojnë turbullira në rrjedhat ujore dhe lumenj në afërsi gjatë punimeve.</li> <li>) Implementimi i një plani veprimi për kontrollin e rrjedhjeve</li> <li>) Në rastet e rrëqesave të ardhura nga zona e punimeve të kontaminuara me substanca të rrezikshme ato duhet të mbliidhen përkohësisht në një vend të caktuar për tu transportuar më tej në një impiant trajtimi.</li> <li>) Rrëqesat në zonat ku punohet të cilat përmbajnë lëndë të ngurta pezull duhet të filtrohen para se të derdhen në rrjedhjen natyrore.</li> <li>) Në planifikimin e punimeve me dherat dhe planifikimet menaxheriale do të merren në konsideratë kushtet dhe të dhënat meteorologjike (si psh. Shmangia e punimeve gjatë reshjeve të shumta).</li> <li>) Parandaloni derdhjet e rrezikshme nga rezervuarët (system i detyruar kontrolli sekondar), mjete dhe makineri (mirëmbajtje dhe kontrolle të vazhdueshme të detyrueshme), makineri dhe automjetet mund të parkojnë vetëm në sipërfaqet e asfaltuara me sistem kanalesh të largimit të ujërave të shiut të vecuara nga sistemi i mbledhjes së vajrave të përdorur.</li> <li>) Nuk lejohet shkarkimi i ujërave në natyrë i pa trajtuar.</li> </ul>	Nuk ka kosto shtesë			Kontraktori	
-----------------	---------------------------	--	---------------------	--	--	-------------	--



## 6.4 Planet/Procedurat e Menaxhimit të Mjedisit

### 6.4.1 Plani i Menaxhimit të Mbetjeve

Kontraktori ka përgatitur Planin e Menaxhimit të Mbetjeve i cili është vendosur në aneksin 1.

### 6.4.2 Plani i kontrollit të sedimenteve (mbrojtja e shtresës sipërfaqësore tokësore) dhe plani i menaxhimit të erozionit

Kontrasti i sedimenteve është një praktikë ose mënyrë e projektuar për të mbajtur tokën e gërryer në një shesh ndërtimi, në mënyrë që të mos rëshkasë me ujin dhe të shkaktojë ndotje të ujit në një lumë, lumë, liqen ose det aty pranë. Kontrollat e sedimenteve zakonisht përdoren së bashku me kontrollat e erozionit, të cilat janë të dizajnuara për të parandaluar ose minimizuar erozionin dhe kështu të zvogëlojnë nevojën për kontrollat e sedimenteve.

Nëse lihet i pakontrolluar, erozioni i tokës së ekspozuar mund të shkaktojë probleme në cilësinë e ajrit, degradim të habitateve ujore, dhe dëmtim të zonave rekreative dhe infrastrukturë.

Një nga punimet e rëndësishme gjatë projektit është edhe heqja e vegjetacionit e cila stabilizon shtresën sipërfaqësore të tokës. Në mungesë të vegjetacionit, shtresat e mëposhtme janë plotësisht ose pjesërisht të ekspozuara ndaj fenomeneve natyrore të ndryshme si shira, erëra të forta, dhe rrjedhjet e ujit.

Qartësisht, mënyra më e mirë për të parandaluar sedimentimin është parandalimi i erozionit. Kjo e fundit është masa më e preferuar zbutëse për eliminimin dhe/ose reduktimin e sedimentimit potencial.

### Mirëmbajtja dhe kontrolli

Të gjitha punimet e kontrollit të erozionit dhe sedimentit do të kontrollohen rregullisht dhe pas çdo rënie të shiut për të siguruar efikasitetin e tyre. Mirëmbajtja përfshin:

- Heqja e sedimentit të bllokuar në gardhet e sedimenteve, kanalet e ujërave të zeza ose zona të tjera,
- Mbushja me zhavorr në hyrjen e stabilizuar,
- Riparimi i ndonjë erozioni në kanalet e kullimit,
- Riparimi i dëmtimeve në rrethimet e sedimenteve.



## Masat për kontrollin e erozionit

Masa zbutëse për kontrollin e erozionit	Zbatueshmëria						P Ë R K O H Ë S I S H T	I përthershëm
	Skarpata	Përrenj/lumenj	Kanale kullimi sipërfaqësore	Rrafshnalta	Depozitime/magazinime	Prona të afërta		
Shirita vegetative								
Shtresa e sipërme e tokës								
Sistemi i rivegjetacionit								
Mbjellja e pemëve dhe shkurreve								
Skarifikim								
Ruajtja e bankinave								

## 6.5 Programi i monitorimit

Programi i Monitorimit Mjedisor fokusohet në elementët e mëposhtëm:

- ) Respektimi i udhëzimeve të Planit të Menaxhimit
- ) Respektimi i specifikimeve teknike të kontratës
- ) Respektimi i kuadrit ligjor shqiptar të mjedisit
- ) Ruajtja e sigurisë së punëtorëve dhe banorëve apo kalimtarëve.

Procesi i monitorimit do të fokusohet në zonën e punimit dhe në territorin përreth sikurse edhe në rrugët që do të përdoren për transportimin e materialeve/lëndëve të para në kantier si dhe nga kantieri në vendin e depozitimit. Punimet teknike, specifikimet mjedisore dhe të sigurisë, sikurse dhe procedura të tjera për implementimin e projektit mund të kontrollohen dhe justifikohen sipas tabelës së mëposhtme 2.



Tabela e mëposhtme tregon parametrat që do të monitorohen, vendi ku do të monitorohet, si do të monitorohen, kur dhe pse dhe kush është përgjegjës për monitorimin.



Tabela 4 – Plani i Monitorimit

Faza	Cili është parametri që do të monitorohet	Ku është parametri që do të monitorohet	Si do të monitorohet parametri	Sa herë do të monitorohet	Përse do të monitorohet	Kush është përgjegjës për monitorimin
<b>Gjatë fazës së mirëmbajtjes</b>						
Të gjitha punimet	Do të mbillen vetëm dru vendas; do të merren rast pas rasti leje për prerjen e pemëve; kampet e punëtorëve nuk do të vendosen në zona të mbrojtura; nuk lejohet mbledhja e barishteve, gjuetia apo cdo punim tjetër që shqetëson florën; makinat transportuese dhe cdo makineri tjetër e panevojshme nuk do të parkojnë në zonat e mbrojtura (si psh në pejsazhin e mbrojtur Vjosë - Nartë)	Në zonën e punimit	Inspektim vizual	Rregullisht	Ndikim në biodiversitet	Kontraktori, inxhinieri supervisor
Të gjitha punimet	Duhet të ketë mjaftueshëm kosha për mbledhjen e mbetjeve të ndara; do të mbahet regjistri i mbetjeve; disa mbetje do të transportohen dhe depozitohen nga subjekte të licencuara; Mbetjet e rrezikshme duhet të transportohen dhe depozitohen vetëm nga subjekte të licencuara për riciklimin e tyre	Përgjatë/anash akseve rrugore	Verifikim në vend	Rregullisht	Për të siguruar që menaxhimi i mbetjeve dhe instrumentet e sigurisë së jetës janë planifikuar për tu vendosur	Kontraktori
Të gjitha punimet	Komuniteti dhe vendimmarrësit janë informuar dhe përfshirë;	Në zonat e banuara me ndikim të pritshëm	Takime me palë të interesuara; njoftime në media, gazeta apo afishime në vende publike	Një herë para implementimit	Për tu siguruar që komuniteti është i informuar dhe vendimmarrësit janë të përfshirë	Kontraktori



Të gjitha punimet	<p>Njoftimet, siguria dhe shëndeti i punonjësve dhe komunitetit;</p> <p>Të gjitha lejet duhet të merren para fillimit të punimeve;</p> <p>Kontraktorët dhe nënkontraktorët kanë licenca të vlefshme;</p> <p>Punëtorët janë të pajisur me pajisjet mbrojtëse personale të përshtatshme dhe të mjaftueshme;</p> <p>Sinjalistika rrugore dhe tabela informuese janë vendosur;</p> <p>Fikësja e zjarrit është vendosur dhe punonjësit janë të trajnuar mbi përdorimin e tij;</p> <p>Zona e punimeve duhet të jetë e rrethuar dhe e mbrojtur sipas sinjalistikës përkatëse;</p> <p>Kanalet e hapura dhe vendet e rrezikshme janë të markuara dhe të mbrojtura nga hyrjet e paautorizuara;</p> <p>Punonjësit janë të trajnuar dhe posedojnë certifikata, si psh në punimet në lartësi;</p>	Në zonat e punimeve	<p>Mbani një regjistër me njoftimet e banorëve të zonës ku do të kryhen punime, të lejeve të marra,</p> <p>supervizori do të hartojë raporte mbi përputhjen me PMM, sigurinë në punë dhe mbi shqetësimet e mundshme të banorëve.</p> <p>Vendosja e tabelave do të inspektohet vizualisht</p>	Vazhdimisht	Për tu siguruar që punimet kryhen sipas standarteve dhe procedurave të mbrojtjes së mjedisit dhe sigurisë në punë	Kontraktori
-------------------	--	---------------------	--	-------------	---	-------------



**SALILLARI L.t.d.**



**Erika A TEE**

**Plani i Menaxhimit Social dhe Mjedisor**

**"PROJEKTI I MIREMBAJTJES DHE SIGURISE RRUGORE BAZUAR NE REZULTATE "**  
**(RRMSP/CW/2015/4) – Kontrata D**

**Faqe 54 of 59**

Të gjitha punimet	Cilësia e ajrit – kantieri duhet të spërkatet me ujë rregullisht; Materialet qe transportohen duhet te jene të mbuluara; Makineritë dhe mjetet kontrollohen rregullisht	Në zonën e punimit dhe përreth	Inspektim visual i pluhurit dhe kontroll i emetimeve të tij. Inspektioni prezencën e mbetjeve të mbledhura dhe të erërave të këqija të gjeneruara nga mbetjet.	Gjatë aktiviteteve	Për tu siguruar që punimet kryhen sipas standarteve dhe procedurave të mbrojtjes së mjedisit dhe sigurisë në punë	Kontraktori
Të gjitha punimet	Mbrojtje e ujërave dhe tokës; Veshja bimore dhe vegjetacioni natyral mbron tokën nga ndikimi i ujërave të shiut, zvogëlon shpejtësinë e lëvizjes së ujërave; Rehabilitimi i kuletave do të përfshijë lidhjen e tyre me sistemin e mbledhjes së ujërave të shiut; Kanalet dhe tobinot duhet të pastrohen; Do të merren masat e nevojshme për parandalimin e erozionit gjatë punimeve; Mjetet dhe makineritë e transportit janë të shenjuara; Të gjithë kontejnerët/koshat janë të kontrolluara nga rrjedhjet; Do të kihet kujdes me punimet në afërsi të rrjedhave ujore; Punimet në ura si vijëzime do të kryhen me pajisje mbrojtëse të cilat parandalojnë derdhjen në ujë.	Në zonën e punimeve dhe përreth	Inspektim visual të punimeve dhe të ujit (për turbullira)	Gjatë punimeve	Mbrojtje e tokës Soil protection	Kontraktori dhe inxhinieri supervizues



**SALILLARI L.t.d.**



**Erika A TEE**

**Plani i Menaxhimit Social dhe Mjedisor**

**"PROJEKTI I MIREMBAJTJES DHE SIGURISE RRUGORE  
BAZUAR NE REZULTATE "  
(RRMSP/CW/2015/4) – Kontrata D**

**Faqe 55 of 59**

Të gjitha punimet	Niveli i zhurmave	Në zonën e punimeve dhe përreth	Në kantier nëse niveli i zhurmës është shqetësues apo jo. Nëse do të jetë e nevojshme do të monitorohet nga një laborator i akredituar.	Vazhdimisht	Për tu siguruar që të mos shkaktohet ndotje akustike në kantier dhe për zonën përreth	Kontraktori
Të gjitha punimet	Ndotje nga shkarkimet ose rrjedhjet	Në rrugë	Vizualisht, nëse nevojitet monitorim	Vazhdimisht	Për të siguruar cilësi mjedisore adekuate	Kontraktori
Të gjitha punimet	Lëndët e para duhet të merren nga subjekte të licencuara (gurore me leje, fabrika betoni dhe asfalti me leje, etj) Subjektet janë të pajisura me lejet përkatëse sipas legjislacionit vendas mbi mjedisin dhe sigurinë; Cilësia e materialeve që do të përdoren, si rërë, cakull, asfalt, primer etj duhet të përputhet me kërkesat teknike dhe nuk duhet të jetë e ndotur me Vajra apo substanca të rrezikshme					





**SALILLARI L.t.d.**



**Erika A TEE**

**Plani i Menaxhimit Social dhe Mjedisor**

**"PROJEKTI I MIREMBAJTJES DHE SIGURISE RRUGORE  
BAZUAR NE REZULTATE "  
(RRMSP/CW/2015/4) – Kontrata D**

**Faqe 56 of 59**

Faza	Cili është parametri që do të monitorohet	Ku do të monitorohet parametri	Si do të monitorohet parametri	Kur do të monitorohet parametri	Pse do të monitorohet	Kush është përgjegjës për monitorimin
<b>Gjatë fazës së rehabilitimit</b>						
Rehabilitim	Vendet që do të përdoren për depozitim të materialeve të punës, mbeturinave, koshave, kutinë e ndihmës së shpejtë,	Përgjatë seksioneve rrugore ku punohet	Verifikim në vendin e punës	Vetëm një herë para implementimit	Për tu siguruar që menaxhimi i mbetjeve dhe instrumentat e sigurisë së jetë janë të implementuara	Kontraktori
Rehabilitim	Niveli i zhurmave	Në zonën e punimeve dhe përreth	Në kantier nëse niveli i zhurmave është shqetësues apo jo	Vazhdimisht	Për tu siguruar që nuk do të shkaktohet ndotje akustike për punëtorët dhe zonat përreth	Kontraktori
Rehabilitim	Cilësia e ujërave	Në zonën e punimeve/kantier	Vizualisht dhe në bazë të rritjes së turbiditetit, mbetje në kanale, derdhje apo rrjedhje.	Vazhdimisht	Për tu siguruar që të mos shkaktohet ndotje në ujëra	Kontraktori
Rehabilitim	Menaxhim i mbetjeve	Në zonën e punimeve dhe përreth	Vizualisht mbi ndarjen e mbetjeve, mbani dokumentat e dorëzimit, ose njoftimet nga njësitë administrative mbi vendin e caktuar të depozitimit të mbetjeve. Gjithashtu, mbani regjistrin e mbetjeve/transfertave	Vazhdimisht	Për tu siguruar që nuk ka risk të ndotjes së mjedisit gjatë punimeve	Kontraktori



**SALILLARI L.t.d.**



**Erika A TEE**

**Plani i Menaxhimit Social dhe  
Mjedisor**

**"PROJEKTI I MIREMBAJTJES DHE SIGURISE RRUGORE  
BAZUAR NE REZULTATE "**  
(RRMSP/CW/2015/4) – Kontrata D

**Faqe 57 of 59**

Rehabilitim	Cilësia e ajrit dhe tokës	Në zonën e punimit dhe përreth	Inspektim visual dhe kontroll i gjenerimit të pluhurit. Inspektim i prezencës së aromave të këqija të emetuara nga mbetjet e mbledhura. Inspektim visual mbi rrjedhjet e naftës apo materialeve vajore. Mbani dokumenta të dorëzimit të mbetjeve tek subjektet e tjera të autorizuara.	Gjatë punimeve të rehabilitimit	Për tu siguruar që punimet kryhen në përputhje me standartet dhe procedurat mjedisore dhe të sigurisë	Kontraktori
Gjatë rehabilitimit	Dëmtime të vegjetacionit përgjatë rrugëve	Përgjatë rrugëve	Vizita në kantier dhe inspektime vizuale	E vazhdueshme	Për të siguruar mos dëmtimin e vegjetacionit	Kontraktori



## 7. Trajnimet dhe raportimet

### 7.1 Trajnimet

Një pikë shumë e rëndësishme gjatë implementimit të këtij projekti është edhe hartimi i planeve të trajnimit dhe trajnimi i të gjithë punonjësve. Planet e trajnimit do të përgatiten dhe do të kryhen nga specialist i mjedisit dhe në disa raste edhe nga inxhinieri i kantierit.

Punonjësit do të trajnohen në lidhje me implementimin e planeve të menaxhimit të mjedisit dhe mbi procedurat përkatëse, sic janë:

- ) Si të mbledhim dhe depozitojmë mbetjet të ndara sipas kategorisë së tyre;
- ) Si të parandalojmë ndikimet negative në mjedis si pluhuri, si ta kontrollojmë atë dhe cilat janë masat zbutëse që duhen marrë;
- ) Si të reagojmë dhe të përgjigjemi ndaj emergjencave kur ato ndodhin;
- ) Etj.

Trajnimet mbi mbrojtjen e mjedisit do të zhvillohen sa herë të shihen të nevojshme për tu kryer. Ato do të firmosen nga cdo punonjës që ka marrë pjesë në trajnim dhe do të mbahet me rigorozitet databaza e trajnimeve nga specialisti i mjedisit.

### 7.2 Raportimi

Sipas kontratës dhe specifikimeve teknike, performanca e kontraktorit regjistrohet dhe monitorohet përmes raporteve të ndryshme të cilat do të përgatiten në përputhje me formatin e punëdhënësit. Disa nga këto raporte janë mujore, ndërsa të tjera, në raste të veçanta, gjatë kohëzgjatjes së kontratës. Raportimi për çështjet mjedisore do të jetë në përputhje me kontratën dhe formatet e MC dhe të punëdhënësit. Ato do të jenë mujore, tremujore ose vjetore, siç është specifikuar në Specifikimet Teknike.

MC do të vlerësojë në mënyrë rutinore performancën sociale dhe mjedisore kundrejt treguesve të performancës të përcaktuar në kontratë, duke përfshirë mendimet e palëve të interesuara. Ky vlerësim do të jetë pjesë e inspektimeve rutinë dhe të tjera sipas nevojës.

Inspektimet do të ndërmerren për të monitoruar zbatimin e duhur të planeve mjedisore.